

Valle del Aragón

Nº franqueo 21/50

Revista de la Asociación Turística Valle del Aragón. Nº 3. Precio 3 €



jaca

El Reino de los Pirineos



2002 www.valledelaragon.com


VERANO / OTOÑO

 Reportaje
OBJETIVO CUMBRE

 La Garcipollera
EL PRESENTE DE UN VALLE ESCONDIDO

 Especial Ecomuseo
RUTA DE LA CASA

 Guía de servicios



Genera vida
Forma mares
Purifica el cuerpo



Concede libertad
Traslada personas
Proporciona seguridad

Las cosas más bellas son aquellas que además cumplen su función.

► Pensar en todo lo que hay detrás de las cosas más allá de su belleza, es otra manera de entender la vida. Es admirar las formas sin olvidar su esencia.

Detenerse a contemplar lo que normalmente pasa desapercibido. Si éste es tu modo particular de observar el mundo, mírate a los ojos. **Clase A. Para la vida real.**



Mercedes-Benz

MOTOR 2002, S.A.

Concesionario Oficial Mercedes-Benz

C/ Badajoz, s/n. Zona industrial. Tel: 974 21 01 68. 22004 HUESCA



Valle del Aragón

Plan de Dinamización Turística

Secretaría General de Turismo (Ministerio de Economía) - Dirección General de Turismo del Gobierno de Aragón - Mancomunidad del Valle del Aragón: Ayuntamiento de Aísa - Ayuntamiento de Canfranc - Ayuntamiento de Castiello de Jaca - Ayuntamiento de Jaca - Ayuntamiento de Villanúa **Asociación Turística Valle del Aragón:** Ayuntamientos - Estación de Esquí de Astún - Estación de Esquí de Candanchú - Gestora Turística de San Juan de la Peña - Asociación de Empresarios del Valle del Aragón.



Ecomuseo de los Pirineos

Montañismo en el Valle del Aragón

Objetivo cumbre

4



Ruta de la casa

9

Jaca

**Un año en el
Palacio de Congresos**

14

Rutas con encanto

El valle fortificado

16



**Paisajes espectaculares
bajo tierra**

22

24

Agenda cultural

Cursos de verano

La recuperación del Monasterio Nuevo

San Juan de la Peña

30

Festival

Camino de Santiago

34



Edita: Asociación Turística Valle del Aragón.
Plaza del Ayuntamiento, 1, bajos 22880
Canfranc-Estación (HUESCA). Dirección
editorial: Tartera&Lavilla. Redacción: Juan
Bazán, J. L. Ona, Olga Rodríguez, Ideart,
Palacio de Congresos, Gestora Turística
San Juan de la Peña, Ayto. de Jaca. Diseño
y maquetación: Tartera&Lavilla. Fotografía:
Peñarroya, Juan Bazán, J. Cabrero, J.L.
Ona, Marisa Tartera, Ideart, Ayto. de Jaca
y Diputación Provincial de Huesca.
Publicidad: Asociación Turística Valle del
Aragón. Tel. 974 37 21 84.
D.L./ Z-1.655-01.

La Garcipollera

36

El presente de un valle escondido



Astún

42

Candanchú

44

Guía de servicios

46

Sumario

3



Objetivo cumbre

El Valle del Aragón tiene la montaña como eje fundamental de su forma de ser tanto para el paisaje como para las costumbres y para el desarrollo social y económico.

Sus gentes y sus visitantes lo han recorrido de Norte a Sur y de Este a Oeste, bien por una necesidad de vida o por una necesidad lúdica. De esto último trata mi artículo “guía” para este verano.



Toda una filosofía

Desde los trasiegos del fondo del valle (económicos, religiosos y de la más variada índole), nació una necesidad en ciertos individuos paseantes, suscitada por las cumbres que veían desde el correr del río Aragón.

Una necesidad espiritual, nacida ya en el siglo pasado, de luchar por lo útil y de conseguir las metas marcadas para el desarrollo personal del individuo, que nos lleva a encontrarnos, en la historia del valle, con unos personajes tan anónimos como valientes en su planteamiento de vida. Montañeros, gente de toda índole y escala social que creían en una estrella por encima de los profundos valles, que pensaban en ver más allá desde las cumbres y que, además, disfrutaban con el juego de la nieve, el hielo y la roca, de todo este mundo tan particular y, a priori, tan poco valorado e inerte. Uno de los más insignes exponentes de este deporte de la vida, diría más tarde que la montaña es un terreno de roca, hielo y nieve que no tiene otro valor que el que cada uno le desee otorgar.

Toda esta pequeña pero prometedora filosofía, es la que nos lleva a los visitantes del Valle del Aragón a amar sus montañas y a hacer del montañismo una de las pasiones más valiosas en este patrimonio natural tan impresionante.



Montañismo en el Valle del Aragón

Aunque parece recóndito y abrupto, nuestro valle cuenta con cumbres desde las que podemos divisar, en días claros, un gran número de cimas hermanas, que dan continuidad a nuestras ilusiones de ascensión.

En este momento podemos proponer una serie de cumbres, situadas en diferentes zonas del valle que, con un poco de experiencia en senderismo, en montañismo o, en su defecto, haciéndonos acompañar por un guía profesional, nos harán disfrutar de lo que significa este deporte que va más allá de una simple actividad física.





Peña Oroel¹

Esta cumbre cercana a Jaca es la más conocida entre sus vecinos y entre los visitantes que desean acercarse a la montaña con el objetivo de llegar a la cumbre, sin tener por ello que desarrollar una actividad especial, ni siquiera contar con un entrenamiento específico. Cualquier senderista que salga una vez por semana a practicar, podrá ascender a la cruz de su cumbre y además regocijarse de la espectacularidad del panorama. Recorrer su bosque a pie es uno de los más gratos paseos, con un desnivel que no excede los 600 metros y que nos confundirá por lo agradable de sus aromas.



ir más allá de una simple actividad



Collarada 2



¿Quién no se ha fijado en esta montaña cuando se accede al valle?

A más de 2.800 metros sobre el nivel del mar, accesible en una buena jornada de marcha a pie desde Canfranc, pasando por el ibón de Ip que, aunque es el recorrido más duro, es también el más variado. Además, se puede hacer una combinación de vehículos o coger el autobús de la mancomunidad, para así poder plantear su travesía Norte-Sur.

En esta excursión aconsejamos un entrenamiento más riguroso. En verano, salir muy temprano nos dará la seguridad de terminar pronto y nos evitará los rayos de sol hasta bien entrada la mañana, ya que la subida orientada al Norte; es lo que llamamos subir a la fresca.

Teniendo en cuenta que esta excursión es ya de alta montaña y que no tiene nada que ver en dificultad con la subida a Peña Oroel, nos servirá para ver el nivel de destreza que poseemos en este deporte. Es interesante ir provistos de un piolet y de crampones a principio de verano, además de informarse de las condiciones en las oficinas de guías.



Nota:

Cómo información general, basta decir que existe la Asociación Española de Guías de Montaña con sede en Huesca y delegación en el Valle del Aragón, que informa sobre la validación de las categorías de profesionales que hasta el momento se dividen en:

1. Guías de Alta Montaña (reconocidos por la Unión Internacional de Guías de Montaña).
2. Guías Acompañantes en Montaña.
3. Guías de Barrancos.
4. Guías Habilitados.

Por otro lado, informar también de la existencia de la Asociación Aragonesa de Empresas de Turismo Deportivo que aglutina a 32 de las empresas legalmente constituidas en Aragón, y cuatro en nuestro valle.

Es importante asegurarse de a quien se contrata para que nos acompañe y si tiene todas sus acreditaciones en regla.

El Aspe

3

Este pico es, quizá, el mito de las montañas del Valle del Aragón. Su aspecto inaccesible desde la tuca de Candanchú nos lleva a desear su cumbre y a la vez a preguntarnos si seremos capaces de hollarla algún día. Quizás, para los montañeros el hacer la Collarada es la puerta de acceso al Aspe. Su glaciar de roca, situado en el sur, nos da una idea clara de lo que es un macizo de roca sedimentaria. Con un poco de atención, observaremos el gran rebaño de sarrios que habita por estos congostos y, además, como siempre entre estas altitudes semidesérticas, encontraremos nuestra flor emblemática, la flor de nieve. Un consejo: pasar con cuidado, como no queriendo estropearla con nuestras botas de siete leguas, y sentarnos entre ellas a almorzar.



Desde estas cumbres-tipo de nuestro valle podremos observar mucho más que un paisaje, mucho más que lo que supone el interés de la gente foránea por la montaña. Podremos atisbar el espíritu de un valle que se escapa continuamente en su deseo de llegar más alto, más arriba cada día.

Profesionales del objetivo cumbre.

Cada vez más, y gracias a los avances en materia turística que acontecen en estos tiempos en la montaña, se escucha hablar de los profesionales que son capaces de mantener una formación para acercar a los visitantes del valle a esos sueños que se nos presentan, sin saber a ciencia cierta si los vamos a poder conseguir. El llegar al fin, a una cumbre, sólo es explicable si se ha sentido en ella el placer del esfuerzo finalizado, con la certeza de que aquello que hemos realizado en su trayecto ha sido un camino lógico y con la máxima seguridad.

Los Guías de Montaña del Valle del Aragón se forman para hacer más asequible el poder desarrollar el acceso a la cumbre elegida, con el mayor índice de seguridad personal y de consecución.



Guía de Montaña = seguridad



Juan Bazán.
Aragón Aventura.



CONTIGO SIEMPRE EN LO MÁS ALTO

Avda. de Francia, 4 - 22700 Jaca • Tel 974 36 45 41
piedrafita@jaca.com



Brico

Sanara Hogar S.A.

Bricolaje, herramientas,
ferretería, jardinería, artículos
de fontanería y calefacción.

Tel. 974 35 56 52

Fax 974 35 57 03

Ctra. Jaca - Sabinánigo,
km 3,4 Jaca (HUESCA)

Exposición y venta de:
equipamiento de baño y
complementos, desde rústico
a últimas tendencias,
hidromasaje, sauna, etc.

Tel. 974 36 08 39

Fax 974 36 12 57

C/ Del Deán, 4-6
22700 Jaca (HUESCA)



Instalaciones y Montajes Sanara S.L.

Instalaciones y mantenimientos
de fontanería, calefacción, etc.

Ctra. Jaca - Sabinánigo,
km 3,4 Jaca (HUESCA)

Talleres Sanara S.A.

Instalaciones de gas.

Tel. 974 36 09 73

C/ Ferrocarril, 4
22700 Jaca (HUESCA)





En esta ocasión el Ecomuseo de los Pirineos les invita a conocer un poco más de los modos de la vida tradicional en los Pirineos. Y lo hace a través de la casa, edificio e institución al mismo tiempo.

El Ecomuseo nos brinda la posibilidad de conocer una de las tipologías de construcción rural más típicas de la arquitectura popular aragonesa. Descubriremos las particularidades y los modos de vida de sus habitantes. Y es que la casa pirenaica es un fiel reflejo de las gentes de la montaña y de su idiosincrasia, ya que es la institución básica sobre la que se asientan todos los aspectos relevantes de la vida en los pueblos altoaragoneses: su economía, sus relaciones sociales, su ideología y religiosidad...

Una síntesis de funcionalidad y belleza

El sentido práctico de las cosas que caracteriza al hombre en estas tierras, se refleja perfectamente en sus viviendas. Se puede afirmar que la casa pirenaica se presenta como una de las más pragmáticas de la historia de la arquitectura rural, donde nada es gratuito, todo tiene su explicación práctica atendiendo a las necesidades y creencias de las gentes que las habitan. Y todo con un sentido de la estética puro y sincero, austero y contundente.



El principal material que proporciona la naturaleza en los Pirineos es la piedra.

Así, la estructura de la casa se realiza con este material que la dota de una monumentalidad y belleza excepcionales dentro del panorama de la arquitectura popular europea. Recorriendo el Ecomuseo de los Pirineos podemos observar la maestría con la que el hombre pirenaico ha usado y sigue usando la piedra en todas las construcciones. La mampostería unida por mortero de cal conforma los muros principales, mientras que la piedra más trabajada y elaborada la encontramos en las esquinas de los muros y en las jambas y los dinteles de puertas, vanos y balcones, que se articulan en las caras este o sur de la casa para aprovechar mejor la luz y el calor del sol durante el día. También en estas partes encontramos otros materiales más artesanales como son las carpinterías y los forjados de los balcones. Las cubiertas suelen ser a dos o a cuatro vertientes y se realizan en pizarra o losas de piedra, según la zona geográfica.

El interior de una casa consta normalmente de tres o cuatro pisos, cada uno con una función precisa. La planta baja, que comunica directamente con la calle, es la barrera que separa el mundo exterior y el interior. La puerta principal de la casa da acceso al patio, lugar de recibimiento de visitantes. A su alrededor se disponen diversas estancias: cuadras para el ganado; bodegas, que son auténticos frigoríficos en las que se almacenan alimentos, sobre todo de la matanza, y vino para el consumo diario; también puede haber otras estancias para almacenar leña o alimentos recolectados... Se puede decir que es el espacio dominado por el varón.

Del patio parte la escalera que sube al primer piso. Esta planta es el espacio destinado a la vivienda. Pertenece a la esfera del mundo femenino ya que es allí donde se realizan las labores que dependen de la mujer. La cocina, con el hogar, es el centro neurálgico de la casa; es donde está el calor y donde se desarrolla la vida. En torno a ella se disponen otras estancias de carácter más privado como alcobas y dormitorios, que de este modo aprovechan el calor del hogar. En muchas ocasiones también encontramos una sala-comedor destinada a eventos especiales y festivos de la familia. En el último piso está la falsa que suele utilizarse como almacén o trastero.

Casas de piedra

Aunque hoy en día resulte difícil ver el interior de una casa si no es por la voluntad de algún vecino, si tenemos la ocasión no debemos desaprovecharla. La mayoría de las casas se han adaptado a los nuevos tiempos, sin embargo la estructura principal aún se conserva.

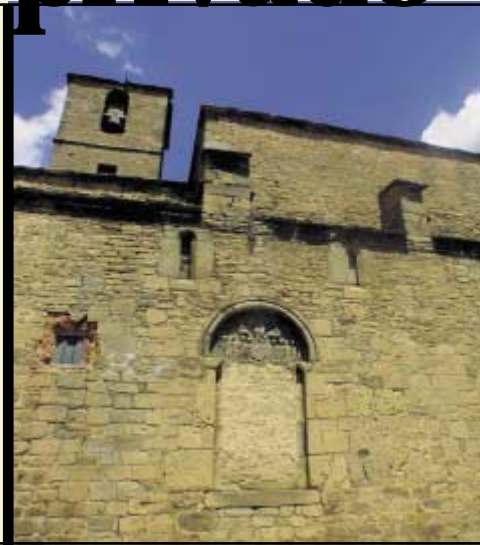


La casa un espacio privado



Frente a las calles y las plazas que representan el ámbito público, dónde se establecen las relaciones sociales, la casa es un espacio privado e íntimo.

Los valores y las creencias de la familia, que se transmiten de generación en generación, se gestan en la privacidad de la vivienda y de ahí que, en algunas ocasiones, nos dé la impresión de que las gentes de estos pueblos sean celosas con su intimidad. Pero no hay duda que entre esos valores está la nobleza y la cordialidad que caracteriza a los habitantes.



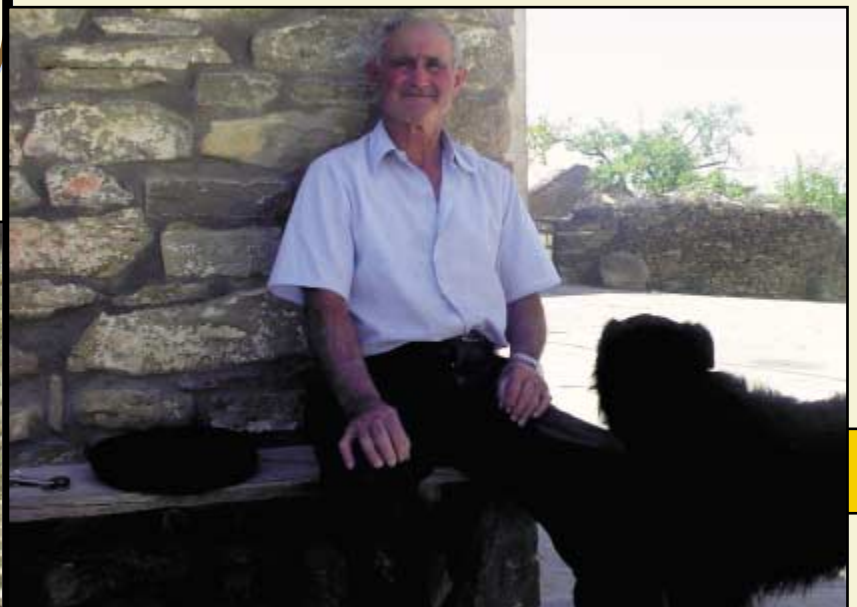
La casa pirenaica no es una simple construcción sino que, por el contrario, es una auténtica institución. Es el mejor signo de identidad de sus habitantes; las relaciones sociales no se realizan entre individuos sino entre casas: a los moradores no se les conoce por "Juan Martínez" sino por "Juan de casa ...", casa que en muchas ocasiones se define por el oficio al que tradicionalmente se ha dedicado la familia, por lo que no es raro encontrar todavía personas que se identifican no por su apellido sino por el oficio de la familia a la que pertenecían: "Juan de casa del herrero". No pertenecer a alguna casa significaba no existir para la sociedad. Es más, cuando a una persona le ocurría algo, bueno o malo, le ocurría a la casa a la que pertenecía.

En una sola casa son tres generaciones las que convivían: el amo y la dueña (los abuelos), el heredero, que solía ser el primogénito y su esposa, más algún otro hijo soltero (tión) y los nietos. Formaban una escala jerárquica y todos tenían sus derechos y obligaciones, que se transmitían de unos a otros. En esta zona la transmisión de los bienes y el patrimonio de padres a hijos era patrilineal: esto es, se nombraba un único heredero, que solía ser el primogénito; de este modo el patrimonio familiar se mantenía generación tras generación sin romperse.

El amo (el abuelo) decidía y designaba sobre los bienes e incluso sobre los miembros de la casa. Su mujer, la dueña, se ocupaba de las labores domésticas junto con el resto de las mujeres: limpieza, cuidado de los animales domésticos y el huerto, encendido del fuego del hogar, hilado de la lana y el cáñamo, o la colada.



El amo



La casa un lugar de protección



El callizo

Paseando por las calles de los pueblos es curioso observar como generalmente las casas aparecen separadas por callizos (callejones de unos 70 cm). No es casual ya que responde a una idea de individualidad y privacidad que tienen los habitantes de los Pirineos. Botaya es un buen ejemplo; en este municipio la separación entre una y otra casa era el resultado de la voluntad de que la casa del vecino no apoyase en la propia.

El papel de la mujer

Las labores que realizaba el ama de casa eran diversas y de gran importancia para el buen funcionamiento de la vivienda. La pericia y la destreza eran fundamentales en estos trabajos.

La colada

Faena muy pesada y laboriosa que era encomendada a las mujeres. La ropa sucia era depositada en unas cestas de mimbre y entonces se vertía sobre ellas ceniza -actuando como lejía- y agua caliente. Esta operación se repetía varias veces llegando a durar hasta un día entero. Dicen los vecinos que la ropa quedaba más limpia que con los nuevos detergentes. En el pueblo de Caniás todavía conservan el espacio donde se realizaba esta labor.

Toda la arquitectura pirenaica es también una muestra de cómo el individuo simboliza sus relaciones con el entorno. Cuando algo supera la comprensión del individuo, éste busca defensas y elementos de protección que exterioriza en la arquitectura. Hoy, estos elementos han perdido su función pero han pasado ya para siempre a formar parte de la casa, siendo una muestra de la artesanía popular de la zona.

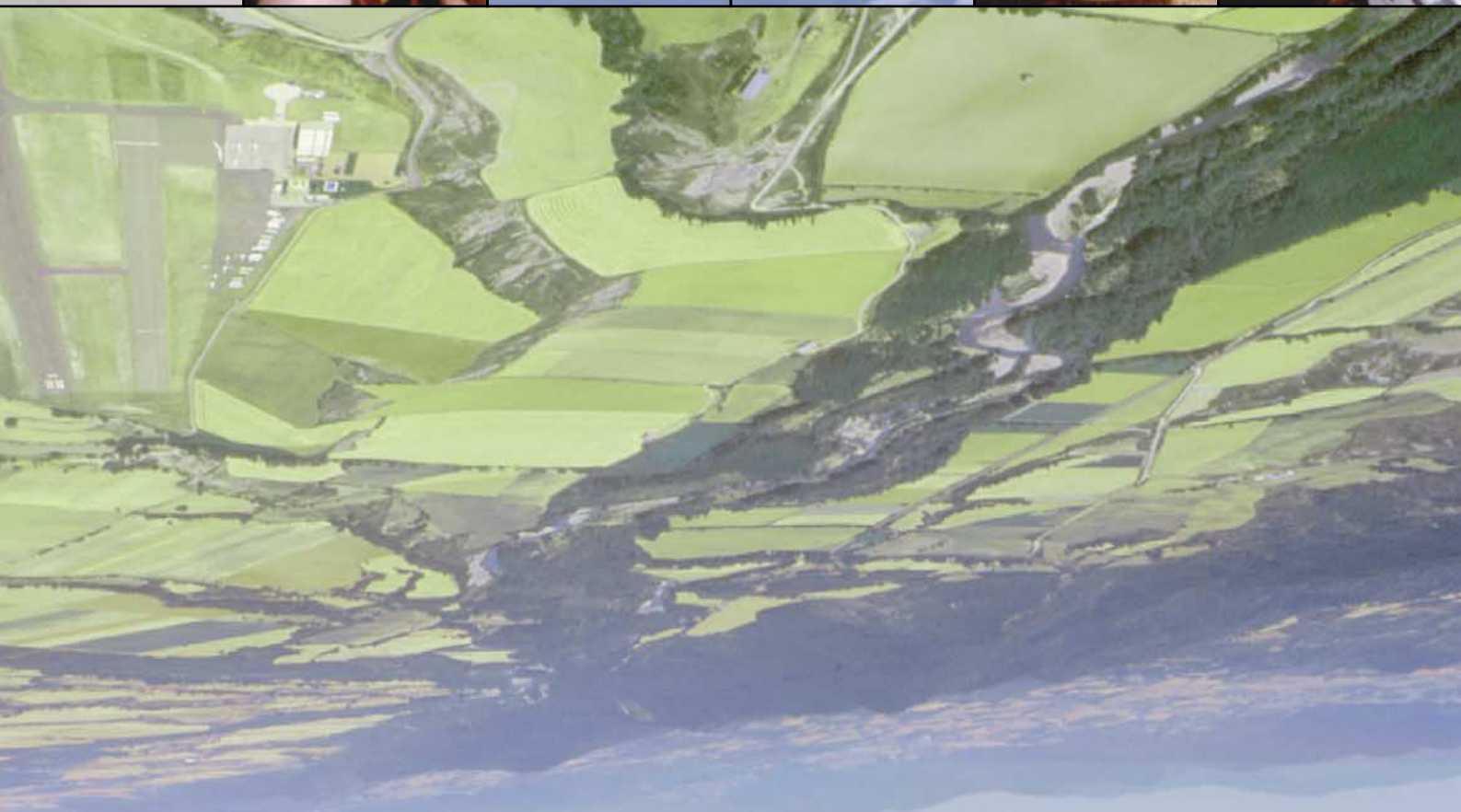
Los puntos que comunican el exterior con el interior de las casas han sido los más vulnerables ante los diferentes peligros. Las chimeneas, los balcones, las ventanas y las puertas son por ello los lugares en los que encontramos más símbolos y elementos protectores. Por ejemplo, en las chimeneas que comunican con el hogar y no tienen posibilidad de cierre permanente, se colocaban siempre espantabrujas; estos elementos son benefactores e impiden la entrada de seres malignos a la casa. Por otro lado en los balcones, ventanas y puertas encontraremos símbolos protectores labrados en los dinteles o las jambas. Estos símbolos toman formas muy diversas: símbolos astrales (sol, estrellas...), formas geométricas e incluso figuradas (hombre o animales) en muchos casos. En los balcones podemos contemplar bellas forjas y canes, para los saledizos, que adoptan también formas benefactoras. Por último, hay que destacar la forma fálica o faunística que toman los llamadores, aldabas y otros elementos para dotar así a la casa y sus habitantes de fecundidad y fertilidad.

El fuego del hogar

Otra de las labores de más importancia era el encendido del fuego del hogar, labor costosa cuando todavía no existían fósforos. El fuego se hacía frotando dos pedernales que prendían un pedazo de yesta. Una vez encendida se rodeaba de hojarasca seca y después se incorporaba la leña.

Información y reservas:
Kiosco del Ecomuseo.

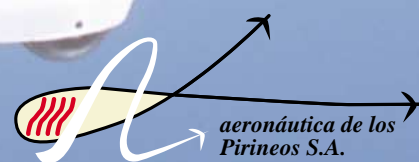
Avda. de Francia (frente a la Ciudadela), JACA.
Teléfonos: 615 492 040 y 976 735 819
ecomuseopirineo@terra.es



LOS PIRINEOS DESDE EL CIELO



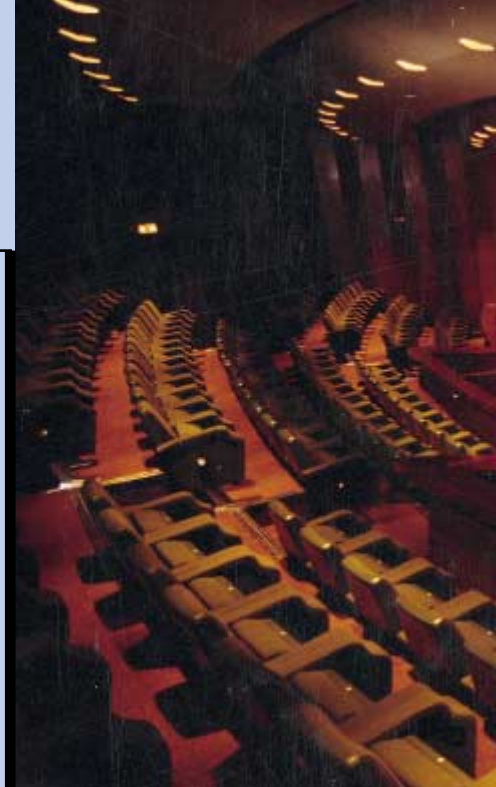
Aeronáutica de los Pirineos
Aeródromo de Santa Cilia-Jaca
N-240 Jaca-Pamplona, km. 297, desvío Santa Cilia
Tel. 974 348 069 / 974 348 066
aerodromo@jaca.com
www.jaca.com/aerodromo



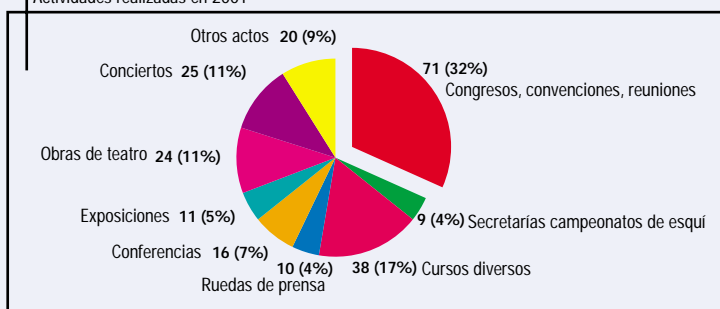
Un año en el Palacio de Congresos

Para hacernos una idea de la actividad que se desarrolla en el Palacio de Congresos de Jaca, vamos a dar a conocer su trayectoria a lo largo de un año, haciendo hincapié en la diversidad de manifestaciones que acoge y, por tanto, en la obligada versatilidad que se exige a unas instalaciones de este tipo.

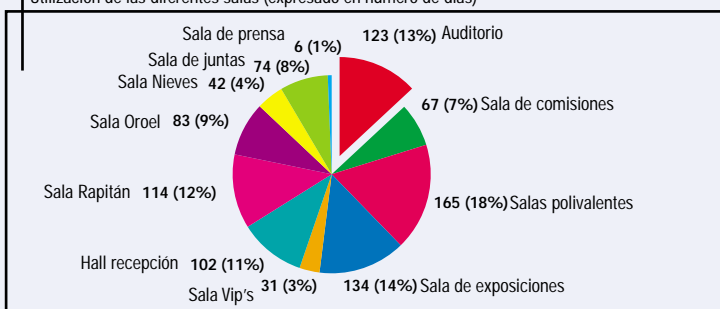
Por hacer un breve resumen de lo que ha sido 2001, y poniéndole nota como si de un examen se tratara, podríamos decir que el pasado año ha sido bastante bueno, calificándolo con un notable alto.



Actividades realizadas en 2001



Utilización de las diferentes salas (expresado en número de días)



Como puede apreciarse en el gráfico, ha habido una gran variedad de actividades entre las que sobresalen las dedicadas a reuniones, congresos y convenciones. También se han desarrollado cursos formativos dirigidos a la población local y otros que han aportado cierto número de visitantes a Jaca y a su entorno.

Dentro del apartado cultural se han celebrado un buen número de conciertos, obras de teatro, mesas redondas, exposiciones... Evidentemente este tipo de acontecimientos no reporta beneficios económicos pero aporta otro tipo de rentabilidad que es también muy importante. Hablamos de la rentabilidad social que ayuda a crecer culturalmente, tanto a la población local como a nuestros visitantes.

La desestacionalización: nuestro objetivo. Este es el caballo de batalla de las zonas turísticas. Para llegar a este objetivo tenemos que aportar todos nuestro granito de arena y trabajar en pro de una buena planificación. Por poner un ejemplo, noviembre siempre ha sido el mes más "seco" ya que se encuentra a caballo entre la temporada vacacional y el inicio de la temporada invernal. Sin embargo, para el Palacio de Congresos ha supuesto, junto con octubre, el mes de mayor ocupación.

Perspectivas de futuro

Una vez conocido el pasado más reciente tenemos que hablar del futuro más próximo. Evidentemente no es fácil, ya que cada vez hay más competencia y, aunque tenemos un buen producto, tenemos que superarnos cada día y esto sólo se consigue con trabajo.



Magdalena Pérez.
Directora del Palacio de Congresos de Jaca.
Avda. Juan XXIII. Jaca.
Teléfono 974 356 002
Fax 974 355 663
congresos@aytojaca.com
www.jaca.com/congresos

Jaca



Prestaciones técnicas

Planta baja:

- 3 salas de reuniones con capacidad para 100, 50 y 40 personas, respectivamente.
- Sala de juntas para 25 personas.
- Sala de prensa.
- Servicio médico.

Planta calle:

- Zona de exposición comercial, arte, etc.
- Hall de recepción y entrega de documentación.
- Secretaría de congresos.

Primera planta:

- Sala de comisiones, con capacidad para 55/80 personas.
- Auditorio con 536 butacas.
- Cafetería.
- Sala Vip's.

Segunda planta:

- 7 salas polivalentes adaptables.
- Restaurante para 300 comensales.

Servicios:

- Salas con traducción simultánea.
- Sistema de proyección y todo tipo de medios audiovisuales.

Congresos 2003

Previsiones para el 2003.

A continuación se relacionan los congresos previstos y ya confirmados, a los que hay que añadir las citas acostumbradas y otros congresos y jornadas de los que todavía no se ha confirmado su celebración.

Congresos de cardiología nuclear
23 y 24 de enero

Convención nacional de snowboard
del 24 de febrero al 2 de marzo

Reunión de invierno área de tabaquismo
de la SEPAR, del 20 al 22 de marzo

VII Congreso europeo sobre cristales líquidos
del 6 al 11 de abril

Campeonato del Mundo de Salmónidos Mosca
del 11 al 18 de junio

La mirada en el medio natural (curso de verano)
julio (días a concretar)

En este momento la empresa IDOM de Zaragoza, con la que estamos trabajando estrechamente, está elaborando un proyecto de mejora integral del Palacio de Congresos, que incluye todas las facetas susceptibles de mejora: desde la instalación de aire acondicionado pasando por la propia estética de las salas, hasta el mobiliario, el equipamiento técnico, etc. Otra faceta importante es la promoción y para ello desde hace algún tiempo se ha incrementado nuestra presencia en ferias profesionales del sector.



El valle fortificado

De antiguo se consideró al Valle de Canfranc como "el de mayor importancia de todos los que forman la frontera de Aragón y Francia, por las fáciles comunicaciones que tiene". En efecto, de todo el Pirineo central es el puerto de Somport el de menor cota, 1.630 m, y el único por el cual "se pasa casi en todos tiempos, pues aunque suelen cargarle las nieves, con facilidad se deshacen, de lo cual es una prueba la obligación que tienen los naturales de abrirlo, si en tres días no lo hace el tiempo" (s. XIX).

Pero esas bondades, tan positivas para el comercio y favorables al intercambio hu-

mano y cultural entre ambas vertientes, convertía al Somport y a sus valles de acceso en estratégico paso militar, camino obligado para hipotéticas invasiones del territorio vecino. Como consecuencia de ello el valle del río Aragón, desde la misma frontera hasta el llano de Jaca, concentra uno de los mayores conjuntos de arquitectura militar que existen en todo el Pirineo. Este patrimonio histórico y arquitectónico, no del todo conocido ni conservado como merece, posee la singularidad de que se escalona espacialmente por todo el valle. Pero, además, recorre todas y cada una de las etapas clásicas de la arquitectura militar, desde época medieval hasta las fortificaciones del siglo XX. Y no se trata de elementos de interés menor, ya que, concordando con la importancia otorgada a su defensa, algunas de las fortificaciones fueron encomendadas a los mejores ingenieros militares del momento -Spanochi a fines del s. XVI o Zerreño a mediados del s. XVIII-.





A fines del siglo XI debió de iniciarse la construcción del cerco de Jaca, conforme al desarrollo inicial de la ciudad. Fue tarea ambiciosa para la época, por la calidad y la dimensión de la obra. Era de planta irregular ("comprendiendo una circunferencia de 2.312 varas") y se labró con buenos sillares de piedra caliza. Una veintena de torreones reforzaban el perímetro y se abrieron un total de siete puertas de acceso.

Fortificación semejante, clave en la defensa aragonesa frente a Bearne y Navarra, necesitaba periódicas reparaciones, normalmente acometidas en épocas de verdadero peligro. Así sucedió durante la "Guerra de los Pedros". Entre 1363 y 1366 el rey Pedro IV emitió diversas órdenes para la reparación urgente de la muralla, que contó, incluso, con un director de obras, Juan López de Lisió.

En 1489 y 1491 el rey D. Fernando ordenaba que se hiciese una "cava" o foso alrededor de la muralla, con el fin de dificultar posibles asedios y una nueva reparación general, ya que los muros "están muy derruidos".

Pero la muralla jaquesa, pensada para la guerra medieval, no pudo competir con la nueva ciudadela erigida a partir de 1592. Aún así se mantuvo, y continuó en pie hasta su derribo, en 1917, guardándose como testimonio el lienzo correspondiente al monasterio y huerta de las "Benitas".

La muralla de Jaca



“Torre del Reloj” o de la cárcel, en Jaca

Es perfecto exponente de las torres patricias urbanas, edificios señeros por su altura y empaque singular.

De época bajomedieval (s. XV), fue residencia del merino de Jaca y sus montañas. Su estructura es similar a otras torres señoriales de la comarca (Aruej, Canfranc, Larbesa, Santa Cruciella -o "Torre del Moro"- y Arrés): planta rectangular (10,6 x 6,8 m), cuatro pisos, con saeteras y ventanales góticos, y cubierta reformada. Todas ellas son fieles testimonios de una época turbulenta, cuando las familias principales dieron en encastillar sus moradas por necesidad y prestigio.



Castillo de Grosín

Desde su atalaya, a 1.423 m de altura, dominaba a placer los cursos del Lubierre y del Aragón y suponía el antemural defensivo de Jaca por el norte. Es muy poco conocido, pese a su interés histórico, los restos de sus famosas cisternas y el amplio paisaje que se disfruta desde sus ruinas.

En 1276 el rey Pedro III lo entregó al noble Pedro Cornet, junto con otros lugares y fortalezas, recuperándolo para el patrimonio real poco después. En 1294, por disposición de Jaime II, debía de contar con una guarnición de diez hombres y, como curiosidad, su alcaide mantendría mastines como auxilio para la defensa.

Castiello de Jaca

El topónimo denota la existencia de una antigua fortificación, de origen medieval, de la que nada queda a la vista. Sus posibles restos estarán en las cercanías de la iglesia parroquial, el punto más alto y dominante sobre el camino de Francia y el valle.

Castillo y torre de Atrosillo

Del despoblado de Atrosillo resta como recuerdo la ermita de Nuestra Señora de "Trujillo", al norte y en término de Castiello, en la orilla izquierda del Aragón. Están allí documentados, por el año de 1226, un castillo y una torre relacionados con los hermanos Peregrino y Gil de Atrosillo. Posiblemente se tratase de una casa fuerte señorial, si bien su estratégica ubicación completaría el sistema defensivo del valle.

Torre señorial de Aruej

En mal estado, aunque completa en lo esencial, la torre de Aruej representa a la perfección la imagen de una torre señorial de la nobleza pirenaica. Fue solar de los Acín durante siglos, titulados "señores de Aruej", minúscula aldea que, sin embargo, dio nombre al histórico "Bardaruex" ("valle de Aruej", la cuenca de Villanúa y Castiello).

Consta de cuatro pisos y presenta dos saeteras por planta y fachada. La obra original se fecharía hacia los siglos XIV-XV.

Epoca Medieval

La torre de Aznar Palacín



Milagrosamente en pie, en equilibrio inestable, permanece en el casco urbano de Canfranc la mitad de una torre medieval de enorme interés. Muy posiblemente la parte que falta sucumbió a causa de alguna avenida del Aragón, a cuyo cauce está cercana.

Con casi total seguridad se trata de la torre fortificada que el rey Pedro III autorizó a terminar a Aznar Palacín, el día 21 de febrero de 1341. Una fecha que concuerda con los elementos artísticos que la torre conserva y en especial con su arco apuntado de la fachada oeste.

La torre la habría dejado inacabada el padre de Aznar y el monarca razona para autorizar su conclusión que "nuestros pueblos, especialmente los que se hallan en las fronteras de nuestras tierras, son tanto más notables y fuertes, cuanto las casas y habitaciones están mejor construidas y edificadas", por lo que permite, en razón del fuero y como señor del lugar, que se pueda acabar la casa y "construir en la misma una torre y otras fortificaciones, con saeteras y con cualesquiera otros elementos a propósito para la defensa".

En definitiva, se trataría de una torre fuerte con fecha de construcción conocida, circunstancia que revaloriza todavía más el monumento, digno de un destino acorde con su interés histórico.



Época Medieval

A escasa distancia de la frontera y en término de Aisa, se conservan las ruinas de un castillo olvidado, a pesar de su enorme carga histórica. El "castillo de Campdalchum" -como lo nombran los documentos- ya existía en 1294, cuando el rey Jaime II ordenó al sobrejuntero de Jaca, Rodrigo de Figuerola, que los pueblos y valles comarcanos contribuyeran a la ampliación de sus defensas.

En 22 de noviembre de 1368, al tiempo que era alcaide de Candanchú Ximeno de San Clemente, el rey Pedro IV comisionó a Aznar Alamany, lugarteniente del baile de Jaca, para que se acudiera a su reparación, ya que "si fuese sitiado o asaltado por los enemigos, podría ser tomado por los mismos en breve tiempo". Era tal la importancia estratégica de la fortaleza, clave para la defensa del reino, que los valles de Aisa, Borau, Bardarux, Valcepollera y Canfranc estaban obligados a socorrerlo con armas, víveres y defensores.

Candanchú fue también puesto de peaje y parte del producto obtenido lo empleaban sus alcaides en la apertura del puerto si se cargaba de nieves; así sucedió hasta fines del siglo XVI, cuando el castillo quedó abandonado.

Quedan suficientes restos de la torre antigua y del perímetro exterior, dignos de estudio y consolidación, que completan, con las ruinas del hospital de Santa Cristina, un cumplido recorrido histórico en torno a la estación de esquí que perpetúa el nombre del castillo.

El castillo de Candanchú

Castillo de Canfranc

Lope Sánchez de Aruex suena como "tenente" de Canfranc para el año de 1135, y la vizcondesa María para 1170, de lo que se deduce la existencia de alguna fortificación durante el siglo XII.

Tal vez estuvo donde en 1515 se alzaba una torre fuerte, propia de la villa, que el rey Fernando el Católico mandó se rehiciera dado su mal estado de conservación. Era de planta cuadrada, recios muros y buena sillería, a la que en 1592 Tiburcio Spanochi agregó obra nueva para formar un conjunto defensivo llamado el "castillo de Canfranc".

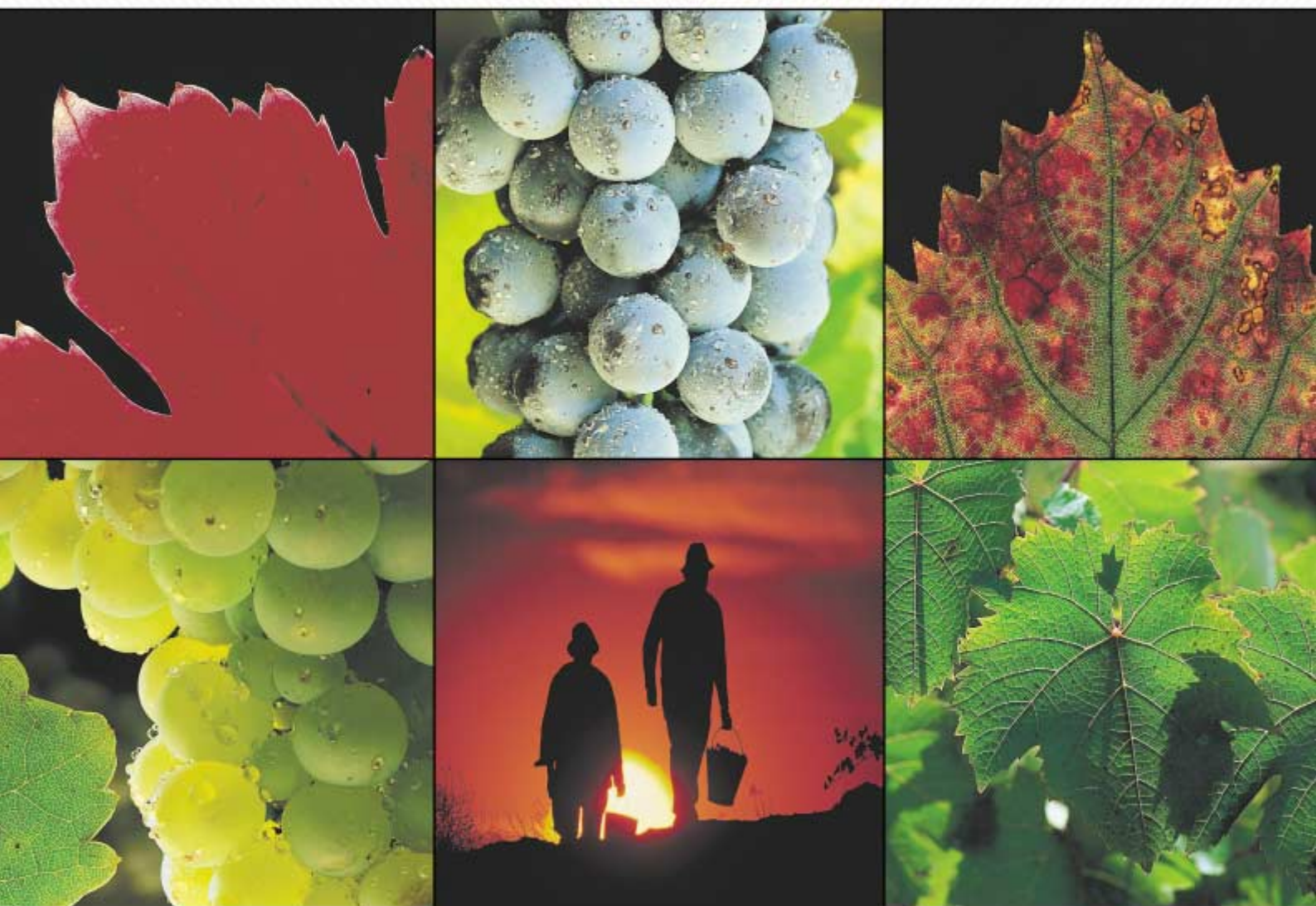
La torre antigua se conservó hasta 1928, cuando fue derribada por la construcción de la carretera, salvándose la fachada oriental del castillo, obra ya del siglo XVI.

Antiguo plano del castillo de Canfranc con la torre medieval y ampliación del s. XVIII



viñas del vero Bodega del Año 2002

EN LOS PREMIOS DE LA GUÍA DE VINOS GOURMETS



Premio Bodega del Año

VIÑAS
DEL VERO

Paisajes espectaculares bajo tierra

Introducirse en la cueva de las Güixas y descender unos metros bajo tierra para contemplar su desconcertante paisaje, supone trasladarse a un ambiente casi onírico, donde sólo el gorgoteo del agua y el batir de las alas de los murciélagos inundan el espacio acústico. Mientras, nuestros ojos se ocupan de discernir, entre las diferentes formaciones calcáreas, las formas fantásticas que se han ido creando con el paso del tiempo y gracias a las filtraciones de agua que se ha ido colando entre los poros de techos y paredes.

El origen de estas cavidades se sitúa en la última glaciación ocurrida en la época de Würm, hace veinticinco o treinta mil años, la cual dio paso a una etapa de deshielo, con la puesta en circulación de grandes masas de agua que comenzaron a formar estas grutas y que, poco a poco, han configurado este espectacular escenario subterráneo.

El pueblo de Villanúa, además de ofrecernos la posibilidad de contemplar todo su conjunto histórico-artístico, es el punto de partida para visitar la cueva o gruta de las Güixas. El camino por el que se accede a ella parte del pueblo por el puente y se desarrolla por un tramo de 300 m que pertenece al trazado histórico del Camino de Santiago, un tramo que es, por cierto, uno de los mejor conservados y técnicamente mejor contruidos, donde se pueden observar partes excavadas en la roca y otras con un empedrado tradicional.

Nos introducimos en el interior de la cueva por la entrada que se acondicionó en los años 20, cuando se iniciaron las visitas guiadas. Existen otras aperturas al exterior que no son practicables. Una de ellas es la llamada "chimenea", un orificio que abastece de luz natural la primera sala de la gruta y que, en teoría y según las viejas historias, era utilizada por las brujas para hacer akelarres e implorar al demonio; prácticas que tuvieron su época de mayor auge en los siglos XVII, XVIII y principios del XIX. El resto del recorrido está iluminado mediante un tendido de luz artificial que se colocó en 1994, tras reabrir definitivamente las cuevas y acondicionarlas para el uso turístico, después del impás que supuso la Guerra Civil española. Durante este periodo se cree que las

cuevas pudieron ser también utilizadas por los prisioneros de los Batallones de Castigo, encargados de construir los búnkers del Valle de Canfranc y la carretera de las Blancas.

Los peldaños de una empinada escalera son los que nos guían por el interior de la gruta hasta la galería principal, acordonada por salas con bóvedas de diferentes alturas. Una de estas salas, la de mayor tamaño, ya que alcanza una altura máxima de 16 metros, es conocida con el nombre de "la Catedral". En ella, las diferentes formas calcáreas o espeleotemas (estalagmitas, estalagmitas, columnas, cortinas...) se han ido combinando hasta diseñar estructuras en las que se puede reconocer un púlpito, un altar mayor e incluso un órgano. En las demás salas, es la imaginación del visitante la que crea formas que se asemejan más o menos a la realidad o que se confunden con siluetas fantásticas cercanas al mundo de los sueños: una fuente de los amantes, una figura de un fraile, una serpiente...

Mientras vamos avanzando en nuestro recorrido, nos vamos dando cuenta que la gruta está formada por una serie de vasos comunicantes a diferentes niveles, que van almacenando el agua y dejándola circular cuando hay crecidas de caudal, e inundando temporalmente las galerías que se pueden visitar. En los vasos inferiores se ha formado un lago al que sólo los espeleólogos experimentados pueden descender.

Las cuevas han servido de refugio a hombres y mujeres desde el Neolítico hasta, al menos, el año 300 d.C. y, como ya hemos comentado, también fueron lugar de reunión para brujas y refugio de militares en diferentes épocas. Actualmente sus únicos moradores son algunos animales trogloditas que, por sus condiciones morfológicas, están especialmente adaptados a la vida en la cueva, y las diferentes comunidades de murciélagos formadas por varias especies de este "simpático" mamífero volador. Durante la visita es posible ver algún individuo asomando la nariz y haciendo un vuelo de reconocimiento para curiosear pero, por lo general, se mantienen agrupados en una sala de las galerías secundarias, colgados del techo boca abajo durante el día y volando para cazar insectos por la noche. La riqueza zoológica de estos animales ha hecho que la cueva de las Güixas esté declarada como Lugar de Interés Comunitario y forme parte de la Red Natura 2000.

Aún con todo, la cueva no necesita de reconocimientos para que todo el mundo se dé cuenta de su valor geológico, espeológico y arqueoantropológico, y los guías de Sargantana, la empresa que actualmente se encarga de mostrar la gruta a los turistas, son los que mejor conocen esta riqueza y la trasladan al visitante para que puedan apreciar toda la belleza de este espacio, único en el pirineo aragonés.



Cueva de las Guixas

Cuentos a la luz de luna

DIAS 29 Y 30 DE JULIO DE 2002

“La luna no tiene sueño, tiene la luz encendida... Acudamos a su llamada y dejémonos seducir por las palabras mágicas de los cuenteros que, con sus conjuros, abrirán la caja de los sueños transportándonos de estrella en estrella a lomos de una brillante cometa.

Dejemos que los rayos de la luna acaricien nuestra piel y que nuestros sentidos se despierten para recibir a los duendes de la imaginación.



Decía el poeta que de las estrellas cuelgan nuestros calcetines cuando soñamos. Los magos de la palabra les invitamos a que cuelguen sus calcetines junto a los nuestros para que, a lo largo de la noche, se llenen de historias que nos acompañarán para siempre.

Seamos capaces de darnos un baño de luz de luna mezclado con polvo de estrellas; sentir la necesidad de soñar, sabiéndonos poseedores de la maravillosa capacidad de invocar a las hadas, a los ángeles y, por qué no, a las brujas y a los dragones. Acudamos a la fiesta de la luna para que todos juntos, protegidos por el dulce manto de la noche, bailemos al son de los cuentos la más hermosa melodía que jamás se haya escuchado”.

Con este especial estilo, la compañía de teatro La Carátula presentaba el verano pasado, en Jaca, la segunda edición de los Cuentos a la luz de la luna.

Troveros, cuenteros, griots, cantantes, tertulianos, músicos, etc., han mostrado en Jaca, en manifestaciones anteriores, diversos aspectos de la oralidad internacional.

Y, este año, seguiremos soñando.

En los Cuentos a la luz de la luna no hace falta escenografía, ni luces, ni sonorización, ni sillas... Plazas recónditas, parques con encanto, puentes medievales, rincones escondidos, ..., nos sirven de escenario. La palabra despierta la imaginación y la libertad de quien la recibe. La magia de los cuentos y la musicalidad de la voz inundan la noche de imágenes.

Nos encontramos ante una forma alternativa de teatro, única en algunos países, donde aparece el lenguaje oral libre de esquemas. El cuentero -heredero de la juglaría- hace de su voz y su cuerpo el instrumento de la comunicación y, por último, un público cómplice en un “escenario” ausente de *cuarta pared*.

Durante dos noches de julio, cuenteros, juglares y troveros deleitarán a los menos niños con sus historias; disfrutando, al mismo tiempo, de lugares, algunos muy conocidos, otros en la memoria.

Programa (público adulto)

- Lunes día 29, a las 22.30 h, en los Jardines de la Universidad.
- Martes día 30, a las 22.30 h, en el Rompeolas.

Organiza:
Ayuntamiento de Jaca
Área de Cultura y Turismo.

Colabora:
Universidad de Zaragoza
75 Aniversario Cursos de Verano.

Monumental a través de la música

Jaca

El Ayuntamiento de Jaca, a través del Departamento de Cultura y Turismo, de la Escuela Municipal de Música y Danza "Pilar Bayona" y del Patronato de la Fundación Dña. Filo ofrecerá, por cuarto año consecutivo, el programa cultural Jaca monumental a través de la música.



DÍAS 8, 9, 11, 15 Y 18 DE JULIO DE 2002

La portada plateresca del Ayuntamiento, el crismón de la Catedral, el ajedrezado jaqués, las ventanas góticas de la Torre del Reloj y la portada manierista de la iglesia del Carmen pueden admirarse mientras se escucha a Bach, Chopin, Listz, Granados, etc. La ermita de Sarsa, el Kiosco de la Música, la muralla de la Ciudadela, el Hospital de Peregrinos y el Monasterio de las Benedictinas son también auditorios imaginarios en estos recorridos musicales.

La cita, cinco noches de julio.

Programa

Lunes día 8.

22.30 h, en el Patio del Ayuntamiento.

23 h, en la portada del Monasterio de las Benedictinas.

23.30 h, en el pórtico de la iglesia de Santiago.

Martes día 9.

21 h, en el parque de Sanlure. Noche dedicada a los niños "El músico mágico", a cargo de Manuel Azquinez del Centro Agada.

Jueves día 11.

22.30 h, en el pórtico occidental de la Catedral.

23 h, en la portada de la iglesia del Carmen.

23.30 h, en la Ermita de Sarsa.

Lunes día 15.

22.30 h, en los Jardines de la Universidad.

Jueves día 18.

22.30 h, en el puente de la Ciudadela.

23 h, en el patio del Ayuntamiento.

23.30 h, en la Torre del Reloj.

Con este proyecto se desea:

- Dar oportunidad a los jóvenes estudiantes de música, futuros artistas, a desarrollar la práctica instrumental y la interpretación en público.
- Crear un foro de encuentro en Jaca de jóvenes músicos, estudiantes y profesionales.
- Mostrar el patrimonio histórico-artístico de la ciudad a través de la música, mediante el ofrecimiento de mini conciertos al aire libre, con la arquitectura monumental como telón de fondo.
- Divulgar la cultura musical, incorporando actividades complementarias.

Hasta la presente edición han participado, como concertistas, más de 40 estudiantes de música con un público aproximado de 7.000 personas.

El piano, el violoncelo, el clarinete, el arpa, el clave, la trompeta, el saxo, la guitarra y el violín son los instrumentos que habitualmente están presentes en estos conciertos.

EDICIÓN 2002

Para la edición de 2002 se han diseñado nuevos itinerarios musicales y el programa contará, además, con una noche dedicada a los niños: la música se acercará a los más pequeños a través del cuento de G. Rodari "El músico mágico".

Organiza:

Ayuntamiento de Jaca
Área de Cultura y Turismo,
Escuela Municipal de Música y
Danza Pilar Bayona y Fundación
Dña. Filo.
Colabora:
Universidad de Zaragoza
75 Aniversario Cursos de Verano.

Teresa Lacasta Palacín.
Técnico de Cultura.
Ayuntamiento de Jaca.



Cursos de verano en español como lengua extranjera

CURSOS DE FORMACIÓN INICIAL DE PROFESORES DE ESPAÑOL COMO LENGUA EXTRANJERA (14ª edición).



• CURSO I (en colaboración con el M.E.C.D. y con el Gobierno de Aragón).
Del 15 al 26 de julio de 2002 (50 horas).

I. Aspectos metodológicos y didácticos de la enseñanza del español como lengua extranjera.

- El enfoque por tareas y actividades de clase (Isidoro Castellanos, Instituto Cervantes).
- Secuencia, didáctica y adquisición en la clase de ELE (Alicia Clavel, Fundación de la Universidad de la Rioja).

- La fonética del español y su didáctica en la clase de ELE (Alicia Mellado, Universidad de Castilla-La Mancha).

- El currículo de español en la clase de ELE (Belén Moreno, Universidad Antonio de Nebrija de Madrid).

- Integración de la cultura en la clase de ELE (Belén Moreno, Universidad Antonio de Nebrija de Madrid).

- Presentación y evaluación de materiales didácticos para la clase ELE (Neus Sans, Autora de materiales didácticos y formadora de profesores).

II. Aspectos problemáticos de la gramática española en la enseñanza del español como lengua extranjera: modelos de explicación, actividades y ejercicios talleres.

- Dificultades de la gramática del español como lengua extranjera: el contraste indicativo-subjuntivo. La oposición ser/estar (Enrique Aletá Alcubierre, Universidad de Zaragoza).

- Didáctica de las estrategias argumentativas (Francisco Hernández Paricio, Universidad de Zaragoza).

- Problemas de concordancia en español (José Luis Mendivil Giró, Universidad de Zaragoza).

- Dificultades de la gramática española como lengua extranjera: las perífrasis verbales del español. El sistema preposicional del español (David Serrano-Dolader, Universidad de Zaragoza).

III. El español actual: variedades lingüísticas y usos específicos.

- Integración de las variedades del español en la clase ELE (Vicente Langüéns Gracia, Universidad de Zaragoza).

IV. La traducción en la clase de ELE.

- La traducción en la clase de ELE (Rafael Sala, Universidad de Bradford).

• CURSO II (en colaboración con el Instituto Cervantes y el Gobierno de Aragón).
Del 12 a 23 de agosto de 2002 (50 horas).

I. Aspectos metodológicos y didácticos de la enseñanza del español como lengua extranjera.

- Didáctico de la fonética (Francisco Cantero, Universidad de Barcelona).

- Presentación y evaluación de materiales por la enseñanza de ELE (Lourdes Díaz, Universidad de Pompeu Fabra de Barcelona).

- El currículo de español como lengua extranjera (Susana Llorián, Universidad Alfonso X el Sabio de Madrid).

- El análisis del discurso y el aprendizaje del español como lengua extranjera: implicaciones teóricas y aplicaciones prácticas (Ernesto Martín Peris, Universidad Pompeu Fabra de Barcelona).

- Principios y técnicas de evaluación (José Antonio Matilla, Escuela Oficial de Idiomas de Barcelona).

- Integración de la cultura en la enseñanza de ELE (María Victoria Romero, Universidad de Navarra).

- La clase 0 y actividades de aprender a aprender (Terencio Simón, Escuela Oficial de Idiomas de Barcelona).

II. Aspectos problemáticos de la gramática española en la enseñanza del español como lengua extranjera: modelos de explicación, actividades y ejercicios.

Talleres.

- La oposición ser/estar (Enrique Aletá Alcubierre, Universidad de Zaragoza).

- Integración de las variedades del español en la clase ELE (José María Enguita Utrilla, Universidad de Zaragoza).

- El sistema preposicional en español (José Laguna Campos, Universidad de Zaragoza).

- La expresión de la modalidad y el uso del subjuntivo (M^a Antonia Martín Zorraquino, Universidad de Zaragoza).

Jaca

CURSOS

BIOCOMBUSTIBLES. UNA ALTERNATIVA ENERGÉTICA RAZONABLE.

Director: Dr. D. Mariano Muñoz Rodríguez (C.P.S., Universidad de Zaragoza).

Días 24 y 25 de junio (10 horas).

ESTRUCTURAS DE PROTEÍNAS.

Directores: Carlos Gómez-Moreno y Javier Sancho (Universidad de Zaragoza).

Del 26 al 28 de junio (22 horas).

EL MUNDO QUE VIENE. ANÁLISIS DE LA SOCIEDAD CONTEMPORÁNEA Y SU POSIBLE EVOLUCIÓN.

Director: Dr. D. Daniel Innerarity (Facultad de Filosofía, Universidad de Zaragoza).

Del 1 al 3 de julio (20 horas).

LA NANOCIENCIA Y SU IMPORTANCIA EN LA TECNOLOGÍA ACTUAL Y FUTURA.

Director: Dr. D. M. Ricardo Ibarra García (Facultad de CC. Físicas, Universidad de Zaragoza).

Del 8 al 10 de julio (22 horas).

LA EVOLUCIÓN DEL ESTADO DE LAS AUTONOMÍAS, UN MODELO AUTONÓMICO PARA EL SIGLO XXI.

Director: Dr. D. José Bermejo Vera (Facultad de Derecho, Universidad de Zaragoza).

18 y 19 de julio (10 horas).

LAS COMARCAS DE ARAGÓN: TERRITORIO Y FUTURO.

Director: Dr. D. Jorge Infante (Escuela de Empresariales, Universidad de Zaragoza).

Del 29 julio al 2 de agosto (30 horas).

TRADUCCIÓN JURADA: INGLÉS-ESPAÑOL, ESPAÑOL-INGLÉS.

Director: Dr. D. Ignacio Vázquez Orta (Facultad de Filosofía y Letras, Universidad de Zaragoza).

Del 29 de julio al 3 de agosto (30 horas).

FACTORES DE CRECIMIENTO ECONÓMICO DE LAS REGIONES ESPAÑOLAS, SIGLOS XIX Y XX.

Directores: Dr. D. Jordi Maluquer de Motes (Facultad de CC.EE., Universidad Autónoma de Barcelona) y Dr. D. Luis Germán Zubero (Facultad de CC.EE., Universidad de Zaragoza).

Del 2 al 5 de septiembre (25 horas).

PILAS DE COMBUSTIBLE. UNA ALTERNATIVA LIMPIA Y EFICIENTE A LAS FUENTES DE ENERGÍA CONVENCIONALES.

Director: Dr. D. Víctor M. Orera y Clemente (Facultad de Ciencias, Universidad de Zaragoza).

Del 9 al 11 de septiembre (20 horas).

II CONCURSO SOBRE POLÍTICAS FRENTE A LA DESPOBLACIÓN Y PARA EL DESARROLLO RURAL.

Directora: Ana Isabel Zárate Marco (Escuela Empresariales de Huesca, Universidad de Zaragoza).

Días 12 y 13 de septiembre (15 horas).

CURSO MAGISTRAL

COSTE Y BENEFICIOS DE LA DISCIPLINA PRESUPUESTARIA: LOS CRITERIOS DE ESTABILIDAD EN PERSPECTIVA.

Director: Dr. D. José Manuel González-Páramo (Banco de España, Instituto de Estudios Fiscales y Universidad Complutense de Madrid).

Del 15 al 17 de julio (15 horas).

TALLERES

LUCES Y SOMBRAS DE LA INDUSTRIA DEL CINE ESPAÑOL DEL SIGLO XXI.

Director: Luis Alegre.

Del 3 al 5 de julio (15 horas).

TRAS 200 AÑOS DE MONTAÑISMO EN LOS PIRINEOS (MONTAÑISMO Y SOCIEDAD).

Director: Dr. D. José María Nasarre Sarmiento (E.U. Estudios Sociales de Zaragoza) con la colaboración de la Federación Aragonesa de Montañismo.

Del 8 al 12 de julio (30 horas).

CREACIÓN DE CONTENIDOS PARA SERVICIOS DE INFORMACIÓN DIGITAL.

Director: Dr. D. Miguel Ángel Esteban Navarro y Dr. D. Jesús Tramullas Saz (Facultad de Filosofía y Letras, Universidad de Zaragoza).

Del 24 al 26 de julio (20 horas).

PIANO.

Director: Miguel Ángel Baselga.

Del 29 julio al 3 de agosto (40 horas).

TASACIÓN, VALORACIÓN Y COMERCIO DEL LIBRO ANTIGUO.

Director: Dr. D. Manuel José Pedraza Gracia (Facultad de Filosofía y Letras, Universidad de Zaragoza).

Del 2 al 6 septiembre (30 horas).

UNIVERSIDAD DE ZARAGOZA

Edificio Interfacultades, 3ª planta.
Pedro Cerbuna, 12. 50009 ZARAGOZA.
Teléfono: 976 761 047 Fax: 976 762 050
ele@posta.unizar.es
<http://www.unizar.es>

RESIDENCIA UNIVERSITARIA

C/ Universidad, 3. 22700 JACA (Huesca).
Teléfono: 974 360 196 Fax: 974 355 785
resija@posta.unizar.es

Mirando las estrellas

Gospel en Jaca

Chicago Cosmopolitan Choir.

Esta es la denominación para Europa del The Cosmopolitan Church of Prayer Choir de Chicago.

Ha sido fundado en el año 1960 por el Dr. Charles G. Hayes, que es también su director.

Sus 25 discos editados han sido nº 1 en las listas en numerosas ocasiones, alcanzando incluso la categoría "gold" de superventas. Han colaborado con las figuras más relevantes del gospel: Mahalia Jackson, Shirley Caesar, Clara Ward, James Cleveland... Su estilo es una muestra químicamente pura de los trepidantes ritmos de las iglesias Pentecostales o Holly Roller.

Programa

Lunes, 22 de julio.

22.30 h, en el Rapitán (explanada interior).

Chicago Cosmopolitan Choir.

Domingo, 4 de agosto.

22.30 h, en el Auditorio del Palacio de Congresos.

One A-Chord New Orleans.

Miércoles, 7 de agosto.

22.30 h, en los Jardines de la Universidad.

Fisk Jubilee Singers.

One A-Chord New Orleans

Es un grupo femenino de gospel. Sus componentes han cantado durante muchos años en el área de Nueva Orleans y son muy conocidas entre los seguidores de este género. Si bien el grupo se constituyó formalmente en abril de 1995, alguna de las cantantes hacía 20 años que cantaban juntas. Betty Winn, fundadora y directora del grupo, seleccionó a las cantantes entre las artistas locales con mayor experiencia en todas las formas de la música gospel.

One A-Chord New Orleans es una conjunción de talentos que provienen de varias iglesias y conjuntos locales. Individualmente, las cantantes han hecho giras con las formaciones más importantes de Lousiana: Zion Harmonizers, Joyful Gospel Singers y The New Orleans Gospel Choir.

En función del tipo de concierto y sala, el grupo puede variar el número de sus componentes. Normalmente, las formaciones pueden oscilar entre 4 y 8 vocalistas, si bien en ocasiones pueden llegar a ser 20 cantantes. Con independencia del tamaño del grupo, cuarteto o coro, One A-Chord siempre será recordado por su maestría en los temas uptempo. Su swing contagioso siempre consigue los mismos efectos en el público.

One A-Chord New Orleans actúa frecuentemente en festivales, convenciones, televisiones, shows radiofónicos y super clubes.

Fisk Jubilee Singers

En 1871 Mr. George L. White, tesorero de la Universidad de Fisk y profesor de música, hizo realidad la idea de una coral formada por estudiantes de la universidad. Los primeros años fueron extraordinariamente difíciles porque las actuaciones del grupo no encajaban en los esquemas que la tradición "minstrol" del siglo XIX reservaba a los artistas negros. Desde el primer momento fundacional, los cantantes de los Jubilee Singers se situaron en las antípodas del "entertainer" y afirmaron sin ambages su calidad de artistas.

En 1873, los Jubilee Singers, cuatro hombres y siete mujeres, hicieron sus primeras giras por Europa. Recorrieron las Cortes y las salas de concierto de Inglaterra, Holanda, Alemania, Suecia y Rusia. A ese conjunto de giras europeas le deben los Fisk su imagen de marca: el pintor de la reina Victoria de Inglaterra, Edmund Havel, retrató para la posteridad a los Fisk originales. El cuadro está expuesto permanentemente en el Jubilee Hall de la Universidad de Fisk. Los Fisk han recibido multitud de premios, entre los que destacan el Presidential Lifetime Achievement Award, The National Arts Club of New York (1966) y The Gospel Music Hall of Fame (2000).

Organiza:

Ayuntamiento de Jaca - Área de Cultura y Turismo y Conciertos del Norte.

Patrocina:

Universidad de Zaragoza - 75 Aniversario Cursos de Verano.

Suscríbase a la revista
sin coste alguno

Enviando este cupón a:



Tel. 974 37 21 84
Fax 974 37 21 85

Plaza Ayuntamiento, 1, bajos
22880 Canfranc - Estación
(Huesca)

Nombre y apellidos:

Dirección:

Población:

Provincia:





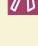
País:

C.P.:

Tel.:

o visitando:

www.valledelaragon.com

-  Hoteles
-  Albergues
-  Edificios monumentales
-  Museos
-  Restos arqueológicos



www.valledelaragon.com



La recuperación del Monasterio

El pasado mes de abril, el Consejero de Cultura y Turismo del Gobierno de Aragón, D. Javier Callizo Soneiro, presentó el nuevo proyecto de recuperación y puesta en valor del Monasterio Nuevo de San Juan de la Peña. Este proyecto añade una serie de modificaciones al borrador presentado en mayo de 2001 que son consecuencia de la importancia de los restos arqueológicos encontrados en el ala Norte, una vez concluidas las excavaciones efectuadas durante el pasado año.

El valor y la magnitud del hallazgo ha obligado a replantear el volumen de los servicios hoteleros y hosteleros, apostando por otras alternativas y poniendo el énfasis en las áreas destinadas a museos y centros de interpretación de la Corona de Aragón. Con esta nueva orientación, se pretende mostrar al público los restos arqueológicos encontrados, creando un gran centro museístico, primando la calidad y la sostenibilidad, así como el prestigio reconocido de San Juan de la Peña.

Los vestigios aparecidos en las excavaciones, las trazas y restos serán expuestos en una sala donde el vidrio, el alabastro y la madera serán los materiales que, preferentemente, sustituirán a las viejas paredes. Una estructura de metal y vidrio permitirá visitar estos restos, pudiendo el visitante caminar sobre ellos; los utensilios y herramientas se expondrán en vitrinas.

El nuevo claustro albergará distintas pinturas procedentes del Museo del Prado. Desde el Departamento de Cultura se negocia con dicho museo para la cesión de 30 retratos de caballete dedicados a los Reyes de Aragón, que ya se expusieron en la muestra "Aragón, Reino y Corona". La restauración de estos cuadros, deteriorados en su gran mayoría, correrá por cuenta del Gobierno de Aragón.

Otros espacios, como el Centro de Interpretación de la Corona de Aragón, se instalarán en el interior de la desacralizada iglesia, cuyo uso se destina, actualmente, a la proyección de un audiovisual que versa sobre la influencia de San Juan de la Peña en el Reino de Aragón.

La hospedería constará de 25 habitaciones dobles, todas ellas de entre 25 y 30 m² y el establecimiento pasará a integrarse en la Red de Hospederías de Aragón. El ala Sur dispondrá, igualmente, de cafetería, restaurante, tienda de merchandising, aseos y otras dependencias que confieren a la sección de servicios la categoría de cuatro estrellas. Las instalaciones hosteleras y las zonas museísticas se encuentran adecuadamente comunicadas entre sí, posibilitando una utilización cómoda y ágil de todas y cada una de las dependencias.

Hospedería

La hospedería constará de 25 habitaciones dobles, todas ellas de entre 25 y 30 m² y el establecimiento pasará a integrarse en la Red de Hospederías de Aragón.



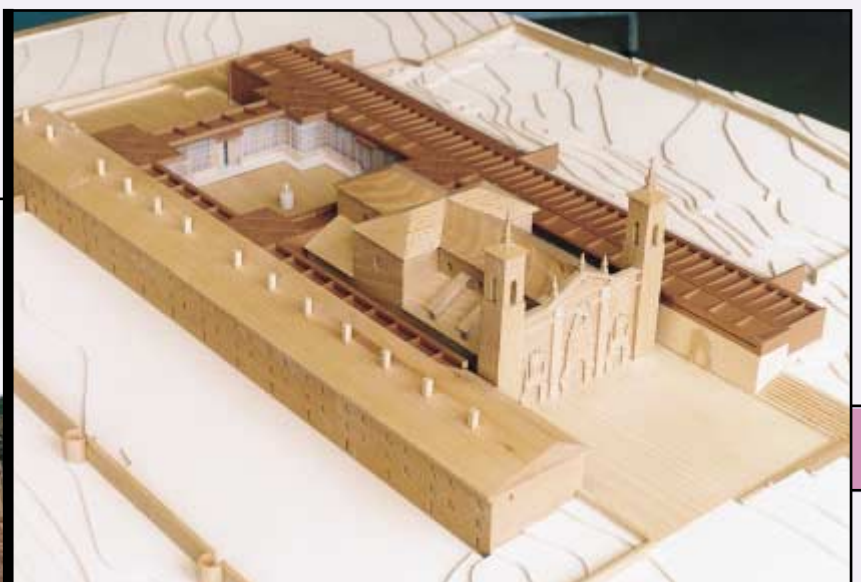
Nuevo | San Juan de la Peña



Monasterio Alto, estado actual.



Ala Norte que albergará la nueva hospedería.



Maqueta del proyecto.

La recuperación del Monasterio



Las actuaciones previstas en el Monasterio Alto de San Juan de la Peña, largamente demandadas por el público local y especialmente por sus visitantes, cifrados en más de 250.000 anuales, vienen a resolver muchos y variados problemas existentes, especialmente centrados en la calidad a la hora de la prestación de servicios. La primera razón que avala esta reforma y la de mayor justificación es la de recuperar y dignificar un monumento derruido en el año 1909 durante la Guerra de la Independencia. Han tenido que transcurrir casi dos siglos para que el Monasterio adquiriera su viejo protagonismo, aunque sea a cambio de un nuevo uso y destino. La segunda razón es la de poder prestar un servicio de calidad a los miles de visitantes que día a día se interesan por los monumentos y su entorno.

Además de lo dicho, las inversiones en este espacio van a impulsar ese gran motor de desarrollo que supone una empresa de estas características en una zona limitada de inversiones y, por tanto, de puestos de trabajo. El proyecto de San Juan de la Peña ofertará más de 60 empleos estables y directos. Los ingresos que esta inversión generará deben ser suficientes para procurar un equilibrio presupuestario en su cuenta de resultados, sin cargar a las administraciones con obligaciones de tipo económico.

Contemplado en varios ejercicios, el Gobierno de Aragón destina para este gran proyecto 12 millones de euros (alrededor de 2.000 millones de pesetas), actuando sobre una superficie de 12.000 m². Las obras tienen previsto su inicio en el horizonte del otoño, una vez que el Ayuntamiento de Jaca (en cuyo término municipal se ubican los terrenos del monasterio) otorgue la correspondiente licencia de obras y se hayan adjudicado, previa publicación en los boletines oficiales respectivos. El plazo de finalización se prevé para finales del 2005, aunque se estima que el Centro de Interpretación de la Corona de Aragón se ponga en funcionamiento el verano próximo.

La recuperación

La recuperación prevista por el Gobierno de Aragón ha tenido en cuenta el significado y el valor del entorno en todas sus facetas, ya sean culturales, históricas, arquitectónicas y, a posteriori, su gestión; ha respetado escrupulosamente el medio natural, previendo cualquier incidencia negativa que, aunque mínima, pudiera producirse como resultado de esta actuación.

Nuevo | San Juan de la Peña



Fachada barroca del Monasterio Alto.

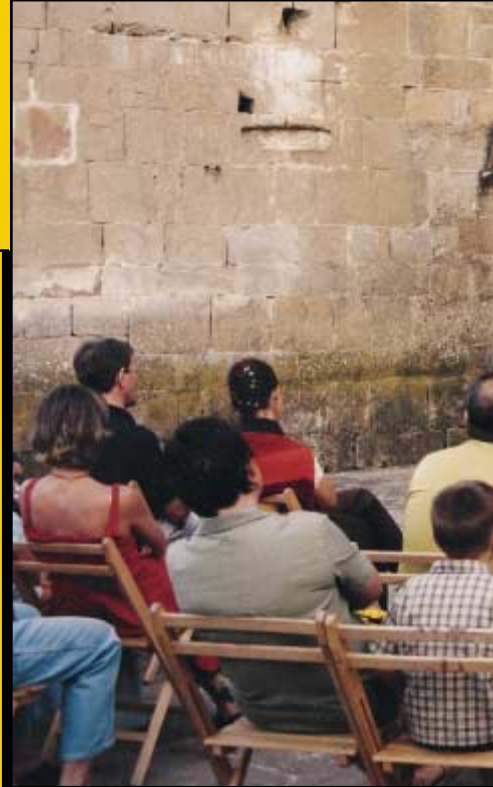
José Lalana Serrano.
Gestora Turística de San Juan de la Peña.

Restos arqueológicos.



Música en el camino

La llegada del verano atrae a los caminantes a la ruta jacobea y convierte el camino en un hervidero de peregrinos a los que, por encima de sus deseos de alcanzar la meta, a la mayoría les pueden las ganas de disfrutar de todo lo que van encontrando a su paso por pueblos y aldeas. Es un camino de creencias, de hermandad, de fiesta y regocijo. Pero también es una ruta estrechamente ligada a las manifestaciones culturales. Una de estas muestras es el Festival Internacional en el Camino de Santiago, dedicado a la música antigua, que permite a los visitantes, aunque no sean peregrinos, acercarse y conocer los monasterios e iglesias más importantes de este histórico itinerario.



El Festival Internacional en el Camino de Santiago nace con el objetivo de contribuir a la revitalización de esta vía cultural catalogada de primer orden a lo largo de toda la historia. Y, como no podía ser de otra forma, se celebra en los lugares más significativos por los que transcurre el camino francés a su paso por Aragón. Las actuaciones -es éste un festival especializado en música antigua- se han venido realizando en los monumentos histórico-artísticos más relevantes que jalonan la ruta jacobea en este territorio, fundamentalmente en iglesias, en monasterios y en la catedral de Jaca. Se pretende que la música suene en espacios no sólo verdaderamente hermosos, sino que a la par se escuche en lugares ciertamente apropiados por la temática del festival. La catedral, la iglesia del Carmen o la Ciudadela de Jaca, la iglesia de Santa María de Santa Cruz de la Serós, el monasterio de San Juan de la Peña o la iglesia de San Esteban de Sos del Rey Católico son los marcos donde se desarrollan los conciertos de este festival.

Este certamen pretende reunir, en poco más de dos semanas, a solistas y formaciones cuyo principal interés interpretativo se centra en el amplio periodo que comienza en la Edad Media y finaliza en la época barroca. Intenta -en cada edición- dar la visión más completa posible de dicho periodo musical, de forma compensada entre épocas y procedencias. Asimismo, se procura conseguir el equilibrio entre solistas y formaciones de distinta composición, con el objeto de poder abarcar distintos y variados programas. Evidentemente, año tras año, el grueso de la programación del festival pertenece a la música antigua occidental. Pero, por cuestiones históricas, todos los años se programa algún concierto perteneciente a la música clásica no occidental, fundamentalmente músicas de tradición árabe o judía.

Desde el punto de vista de la selección de los participantes, se intenta conjugar la presencia de artistas de reconocido prestigio con otros, también de calidad, pero más noveles. Asimismo, la procedencia de las formaciones es variada, como no podía ser de otra manera, reservándose siempre un lugar para los artistas de la Península y de Aragón.

los más destacados

En estas ediciones del festival han participado los más destacados especialistas en la interpretación de la música antigua. Entre ellos, podemos citar, a modo indicativo, a Gustav Leonhardt, Bob Van Asperen, Clemencic Consort, Discantus, Hisperion XX, Hopkinson Smith, Jordi Savall, La Reverdie, The Sixteen, Alia Música o Currende Consort, entre otros.





Además el festival ha coproducido espectáculos teatrales, entre ellos *Rey Sancho* de Alfonso Plou (Teatro del Temple) y *Camino de Estrellas* de Paco Paricio (Los Titiriteros).

En la presente edición, el festival se estructurará en los siguientes ciclos:

-Ciclo de Música Antigua (de la Edad Media al Barroco): conciertos en iglesias de especial interés artístico y/o histórico. Se desarrollará en Jaca, Santa Cruz de la Serós, Berdún, Sigüés, Santa Cilia y Sos del Rey Católico.

-Palabras de Juglar: Ciclo de teatro de calle, títeres y palabra, dando especial importancia a los aspectos y territorios relacionados con el camino de Estrellas. Se hará hincapié en los aspectos relacionados con la juglaría y el teatro de raíz medieval y tradicional. En esta edición se celebrará fundamentalmente en Santa Cilia.

-Mercado Medieval: Se celebrará en la ciudad de Jaca. Artesanos, venta de productos y talleres de oficios, espectáculos de fuego y teatro, malabaristas, música y magia. En definitiva, un gran espectáculo del medievo que se podrá contemplar en las calles de Jaca.

-Actividades paralelas: gastronomía y otras a determinar.

El Festival Internacional en el Camino de Santiago es, en consecuencia, tanto un foco de atención para los especialistas y aficionados a la música antigua, como un centro de interés para observar las costumbres y usos en la Edad Media.

El Festival está organizado conjuntamente por la Diputación de Huesca y la Mancomunidad de la Canal de Berdún, con el patrocinio de la Diputación de Zaragoza, el Ayuntamiento de Jaca, Ibercaja, el Ayuntamiento de Sos del Rey Católico y el Gobierno de Aragón.



El presente de un valle e

Los avatares de la historia provocaron que el Valle de la Garcipollera se convirtiera, casi de la noche a la mañana, en un conjunto de pueblos olvidados y abandonados “voluntariamente” por sus habitantes. En contraprestación, los campos de cultivo y las zonas de monte fueron regaladas con una riqueza forestal y cinegética que nadie había reclamado y cuyo único objetivo era reducir la erosión del terreno para evitar la colmatación del embalse de Yesa. Hoy en día, los efectos de esta actuación se dejan sentir en un valle, todavía despoblado, que intenta, gracias al esfuerzo de personas que todavía creen en él, recuperar poco a poco alguno de sus pueblos y conservar su patrimonio histórico-artístico.

El valle de la Garcipollera conforma el territorio comprendido entre Villanúa al Norte, Jaca al Sur, Acumuer al Este y Castiello de Jaca al Oeste, en los alrededores del discurrir del río Ijuez, afluente del Aragón.

Hacia el final del siglo XIX, los 735 habitantes de la Garcipollera se dedicaban al cultivo de sus campos, de los que extraían trigo, cebada, avena, patatas y alfalfa, y al cuidado de algunas cabezas de ganado y de los pequeños huertos que poseían junto al río y aguas abajo de las fuentes.



Detalles históricos

En las primeras décadas del siglo XX se fue notando el inicio de un abandono general y progresivo de la vida campestre en las zonas montañosas (en 1910 el censo del valle ascendía a tan sólo 610 habitantes), debido a las duras condiciones que ésta imponía (ausencia de comunicaciones, analfabetismo, medio geográfico hostil, climatología adversa, aislamiento, falta de infraestructuras y de servicios, ...) y a la despreocupación secular de los diferentes gobiernos por realizar cualquier mejora en estas condiciones. Las guerras internacionales, las restricciones impuestas al régimen franquista y el reclamo de mano de obra por parte de la industria y del incipiente sector turístico, no hicieron más que agravar esta situación.

La repoblación forestal

La repoblación forestal se hizo efectiva mediante la plantación de pino laricio austríaco en las laderas que antes se dedicaban al cultivo. Asimismo, a partir del año 1960, la administración decide trasladar a esta zona ciervos procedentes de los montes de Toledo creando un coto Nacional de Caza que en 1995 fue transformado en Reserva Nacional de Caza. La adaptación de estas especies, tanto las vegetales como las animales, no ha sido demasiado plácida en algunos momentos.



escondido

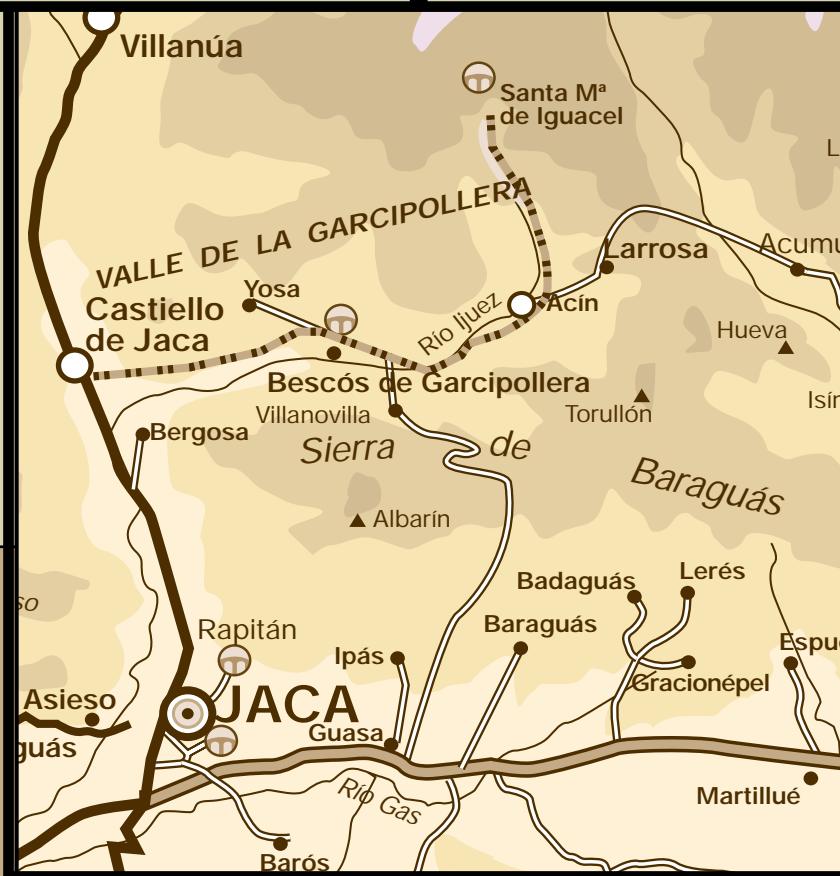
Este sentir común de las gentes del campo fue un caldo de cultivo propicio para que, a finales de los 50 y principios de los 60, el gobierno ejecutara un decreto del año 1927, redactado durante la dictadura de Primo de Rivera, en el que se declaraba al Valle de la Garcipollera de utilidad pública para la repoblación forestal, con el fin de evitar la colmatación del embalse de Yesa, proyectado por entonces. La posibilidad de trasladarse a la ciudad y poder disfrutar de un salario asegurado, aunque en trabajos no cualificados y afincándose en los barrios marginales, fue una oferta casi irrenunciable a la que se acogieron la mayoría de los habitantes del valle, en parte también motivados por ser la única salida posible, ya que no hubo ningún plan alternativo de viabilidad ni de restauración territorial.



Acín, Bergosa, Bescós, Cenarbe, Larrosa, Villanovilla, Yosa y la pardina de Iguacel recibieron, en 1955, la visita de los agentes del Patrimonio Forestal del Estado, quienes expusieron las intenciones del gobierno y les ofrecieron la posibilidad de realizar una “venta amistosa” antes de llegar a la expropiación forzosa. Sólo hizo falta realizar una primera reunión para que, más del 80% de los vecinos, manifestaran su intención de llegar a un acuerdo, aunque la remuneración en efectivo no fuera demasiado elevada. El 21 de marzo de 1956 Yosa dió su conformidad y le siguieron Acín y Larrosa. Al cabo de unos años, en noviembre de 1960, Villanovilla y Bergosa firmaron el acuerdo pero se reservaban la propiedad de las viviendas y de las fincas próximas al pueblo, y en Bescós sólo un vecino no vendió la casa y las tierras. La intención de los vecinos era mantener vivo, al menos, el núcleo rural, pero la dejadez y el olvido fueron poco a poco abriéndose camino. En 1966 se cerró la única casa que permanecía abierta en Bergosa; la familia que habitaba en Casa Chaime pasó la llave a su puerta por última vez y el pueblo, al igual que el resto del valle, se quedó sumido en un profundo silencio.



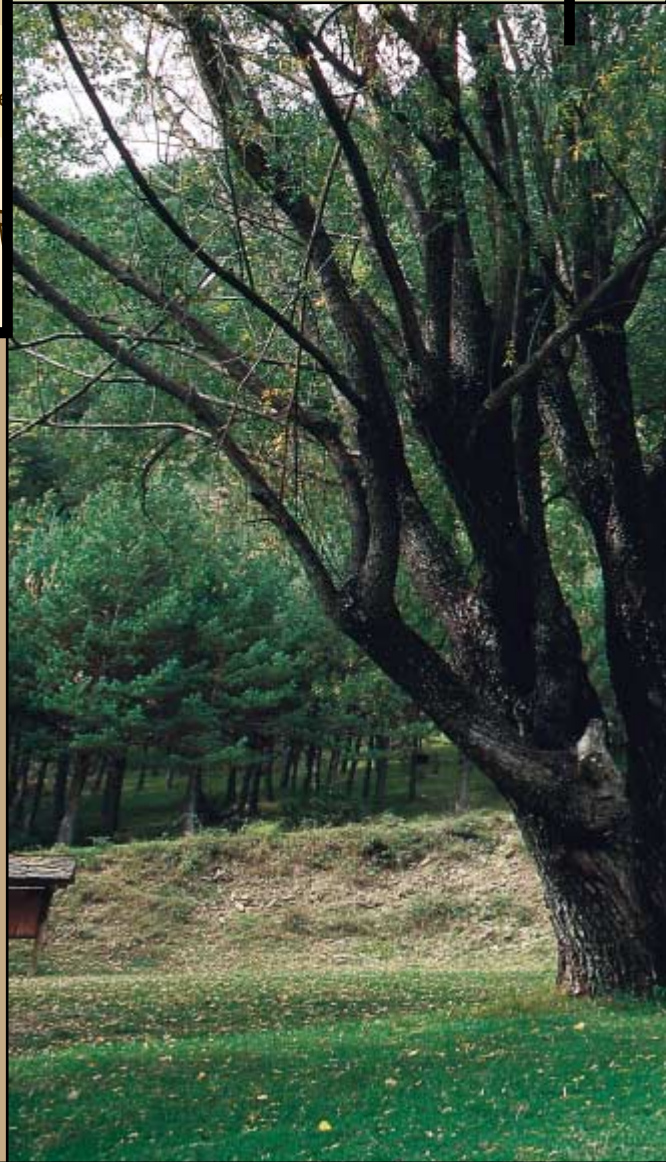
La esperanza del presente



Hoy por hoy el Valle de la Garcipollera está siendo objeto de una serie de iniciativas públicas y privadas, para fomentar su recuperación y poner en valor todo el patrimonio histórico-artístico que aún conserva.

Una de estas iniciativas es el centro ganadero experimental instalado en Bescós gestionado por la DGA. En Villanovilla, los antiguos habitantes están llevando a cabo la restauración y rehabilitación de sus casas y de los servicios públicos del pueblo, como la reinstalación del tendido eléctrico.

En 1998 los descendientes de Bergosa deciden reunirse para celebrar la festividad local de San Saturnino, mediante un oficio religioso, que tuvieron que hacer al aire libre debido al peligroso estado en el que se encontraba la iglesia, y una comida de hermandad a la que acudieron también vecinos de Villanovilla y representantes de la Asociación Sancho Ramírez (que vela por la recuperación y mantenimiento del patrimonio de la zona). A partir de aquel día, surgió la propuesta de recuperar un edificio para que sirviera de refugio en futuras reuniones de los descendientes y amigos de Bergosa. Asimismo, en Santa María de Iguacel se realiza una romería, el segundo domingo de julio, a la que acuden antiguos y nuevos habitantes del valle para promover su unión.





Santa María de Iguacel

El patrimonio cultural



Fue mandada construir por el conde Galindo, entre 1040 y 1050, lo que la convierte en una de las primeras manifestaciones del románico aragonés. Aunque no fue hasta 1072, bajo el reinado de Sancho Ramírez, cuando el conde Sancho Galíndez (hijo del anterior) y su esposa Urraca mandaron acabar la construcción añadiendo al ábside, al presbiterio y a la nave rectangular con cubierta de madera originales, la portada occidental, la decoración con arquerías ciegas sobre las columnas, los ajedrezados y toda la decoración escultórica.

En el caso de Santa María, la fecha y la autoría de las esculturas se pueden saber con certeza gracias a una inscripción en latín que se encuentra sobre la portada principal. Otras características destacables de la ermita son los elementos decorativos como las columnas de la portada, que luego se reprodujeron también en la catedral de Jaca, así como la introducción de elementos arquitectónicos provenientes del clasicismo grecorromano como los capiteles que rematan las jambas de la puerta y que constituyen una de las primeras muestras de capiteles corintios en el románico español.

Hay también detalles de influencia musulmana o prerrománica como el listel que enmarca las dos ventanas de la fachada sur y, en el interior, se conserva un mural gótico del siglo XV de autor desconocido. Son destacables la talla en madera policromada de la virgen del siglo XII, una verja románica del mismo siglo y un frontal del siglo XIII de transición, depositados en el museo diocesano de la catedral de Jaca.

Como se puede apreciar, existe un presente para el Valle de la Garcipollera y también se le atisba un futuro que, aunque no pueda recuperar el tiempo perdido ni subsanar los errores del pasado, sí podrá hacer surgir del olvido toda una zona con unos apreciables valores naturales e históricos.

En la mayoría de los pueblos del valle se conservan las iglesias, o los restos de ellas, que se pueden visitar mientras se realizan excursiones a pie, a caballo o en bicicleta de montaña por los caminos y senderos de la zona. Podemos citar la iglesia de San Juan de Cenarbe, obra popular del siglo XVI, reparada en 1916 y repintada posteriormente, en la que se realiza una romería por San Juan, y los restos de la parroquia de Acín de la Garcipollera, entre los que podemos identificar la torre, el ábside y algunos muros de la nave.

La más destacada y mejor conservada es la de **Santa María de Igualcel**, una valiosa joya del románico rural y precursora del estilo jaqués. Llegamos a ella saliendo de Castiello de Jaca, desde donde tomamos una carretera que nos conduce a Bescós de la Garcipollera. Desde allí, a través de una pista bien conservada y ligeramente empinada, se llega a la ermita.

Para más información:
Asociación Sancho Ramírez
Teléfono 974 35 54 89
asramirez@teleline.es
www.asramirez.org

En verano, desde el segundo domingo de julio, en que se celebra la romería, hasta principios de septiembre, la Asociación Sancho Ramírez, de Jaca, mantiene abierta la ermita y programa visitas.



Virgen de Iguacel, catedral de Jaca.
Talla en madera, policromada, siglo XII.

Documentación: artículos publicados por
M^a Victoria Trigo, Ainhoa Camino y Pascual Calvo.

Astún en Verano

Astún se convierte en una zona privilegiada como punto estratégico de partida para iniciar todo tipo de rutas que dan acceso a un sinfín de pequeños lagos llenos de vida en un maravilloso mundo de calma y quietud. En estos itinerarios podremos contemplar una de las facetas menos conocidas pero más atractivas de los Pirineos, los ibones. Uno de los mejores alicientes para conocer la vida de la alta montaña en su estado más natural.



A la riqueza del paisaje podremos sumar la presencia de una rica fauna autóctona compuesta por sarrios, buitres, armiños, águilas, marmotas... además podrás practicar la pesca de la trucha en ambos ibones. Disfruta de todo un mundo de posibilidades.

Desde la base de la estación de Astún podrás acceder a todos estos paisajes en la telesilla Truchas que te situará en pocos minutos junto al Ibón del mismo nombre y a un paso del de Escalar. Desde allí podrás iniciar numerosos recorridos a lo largo de la frontera franco-española justo en el límite del Parque Nacional de los Pirineos (Francia), reponer fuerzas en la Terraza-Barbacoa de Truchas disfrutando de una excepcional panorámica de toda la cabecera del Valle del Aragón, practicar la pesca, el senderismo, la bicicleta de montaña... y todo ello respirando el aire más puro en un marco incomparable, en Astún.





Rutas

Ruta I:

Collado de Astún y vertiente francesa

- Lugar base: Llegada Telesilla Truchas
- Desnivel: 75 metros a Collado de Astún
- Horario: 30 minutos a Collado de Astún
- Dificultad: Camino bueno hasta Collado de Astún

Ruta II:

Ibón de Escalar y Collado des Moines

- Lugar base: Parking estación de Astún
- Desnivel: 462 metros
- Horario: 2.30 horas
- Dificultad: Camino

Ruta III:

Astún La Raca

- Lugar base: Parking estación de Astún
- Desnivel: 584 metros
- Horario: 2 horas a La Raca
- Dificultad: Pista

Ruta IV:

Cresta Pic Belonseiche-Benou-Arrouse

- Lugar base: Parking estación de Astún
- Desnivel: 750 metros
- Horario: 5 horas (ida y vuelta)
- Dificultad: Trepada fácil

Otros recorridos:

- La ascensión hasta el Pico d'Aneou (2.364 m.) cresteando el Pico Mala Cara (2.269 m.) y el de Canal Roya (2.329 m.)
- La excursión a Le Chemin de la Mature, que se inicia en la ruta de los Ibones en la cara norte del Ibón de La Gentau y discurre por una senda de alta montaña que descienda hasta una pista excavada en la roca utilizada antaño para el transporte de madera, finalizando en las proximidades de la fuente del Portalet, en la carretera de Urdós a Olorón.
- La ruta de los ibones franceses de Plaa de las Baques desde donde podrás acceder al Ibón de Gentau, Miey, Roumassot y Bioux Artigues finalizando en la frontera de Portalet, siempre bajo la atenta mirada del impresionante Pic Midi D'Ossau (2.884 m.)

Monta tu BTT en la Telesilla Truchas nada más llegar podrás iniciar numerosas rutas especialmente indicadas para la práctica de tu deporte favorito en un marco incomparable. Además, a la hora de regresar te espera un espectacular y divertido descenso que te conducirá directamente hasta la base de la estación.

www.astun.com



ASTUN

Telesilla Truchas

Abierto: julio-agosto

Consultar horarios en:
www.astun.com

TARIFA:

Adulto 6 €

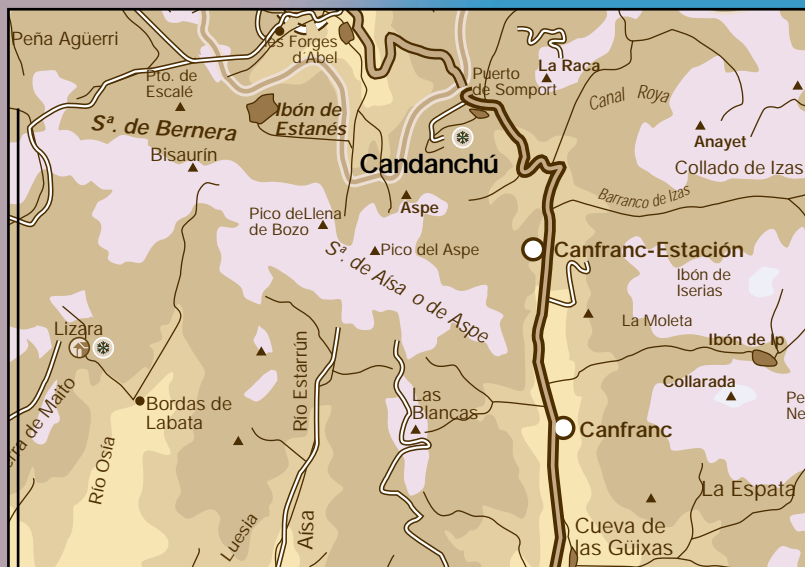
Infantil 5 €

*Grupos 4 €

*Se aplicará tarifa de grupos a los colectivos formados por 25 pax. o más.



CALIDAD TURÍSTICA



Tuca Blanca



Peña Negra



trekking

Telesilla "Tobazo I"

Fecha apertura: 29/06/02 al 15/09/02.

Adulto 6,00 €

Infantil 4,50 €

* Precios especiales para grupos.

Oficina de Información de la
Estación de Candanchú

Tel. 974 373 194 – 974 373 192

Fax 974 373 348

Carretera de Francia, s/n
22889 Candanchú (HUESCA)

informacion@candanchu.com

www.candanchu.com

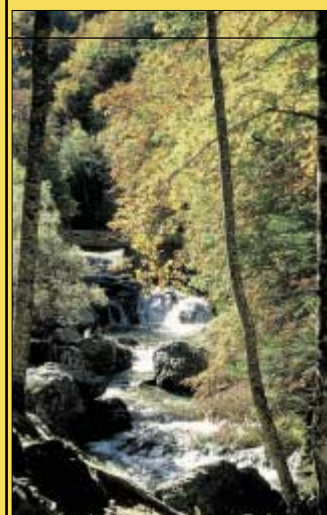
Caminar por las pistas de esquí en pantalones cortos y una mochila al hombro o rodando con bicicleta de montaña... En invierno, imposible. Pero siempre llega el verano y nos permite descubrir los paisajes de la estación desde nuevas perspectivas y con nuevos alicientes: tomar la cima de los picos que la rodean; descubrir los tesoros acuáticos de los ibones que salpican la orografía; adentrarse en el bosque de hayas y convivir un breve instante con sus curiosos habitantes; vencer con la bicicleta las dificultades que nos propone la naturaleza; recorrer un tramo del Camino de Santiago...

El trayecto del telesilla Tobazo I es un buen comienzo para empezar a disfrutar de las vistas y, además, nos acerca al inicio de la mayoría de las rutas y excursiones que recorren las montañas. Una de las propuestas más interesantes es el ascenso a la Tuca Blanca que, con 2.400 m, constituye la zona de más altitud de la estación. En la misma ruta podemos optar por los desvíos que nos conducen al pico de Aspe o al de Tortiellas y, siguiendo otro itinerario, llegamos al ibón de Estanés. Si preferimos la excursión en bicicleta, nos podemos acercar hasta el hayedo que delimita la frontera con Francia, en el puerto de Somport, y contemplar una excelente panorámica de los dos valles.

Para reponer o tomar fuerzas, si decidimos realizar estos itinerarios, o simplemente para disfrutar de la tranquilidad y de las vistas, permanecerá abierta durante todo el verano la cafetería El Estajo.



Ibón de Estanés



Camino de Santiago

mountain bike

CANDANCHU



CALIDAD TURÍSTICA

Alojamientos

JACA



Gran Hotel***



Pº de la Constitución, 1
Tel. 974 36 09 00
Fax 974 36 40 61
ghotel@inturmark.es
www.inturmark.es
22700 Jaca (HUESCA)

Inicio temporada: 1 de mayo.
Fin temporada: 30 de noviembre.

Fin de semana	A.	A.D.	M.P.	P.C.
T. BAJA resto de temporada	61,10	75,30	107,30	127,90
T. MEDIA 21-22/6, 18-24/8 y 1-2/11	67,50	81,70	113,80	134,30
T. ALTA 2-17/8	78,50	94,50	126,60	146,70
5 noches	A.	A.D.	M.P.	P.C.
T. BAJA resto de temporada	152,80	188,00	268,30	319,70
T. MEDIA 21-22/6, 18-24/8 y 1-2/11	168,80	204,10	284,40	335,70
T. ALTA 2-17/8	196,10	236,20	316,50	366,80



Hotel Canfranc***



Avda. Oroel, 23
Tel. 974 36 31 32
Fax 974 36 49 79
hotelcanfranc@infonegocio.com
www.hotelcanfranc.com
22700 Jaca (HUESCA)

Fin de semana	A.	A.D.	M.P.	P.C.
T. BAJA resto de temporada	27,33	32,48	44,37	-
T. MEDIA	-	-	-	-
T. ALTA 2-17/8	40,20	42,91	57,24	-
5 noches	A.	A.D.	M.P.	P.C.
T. BAJA resto de temporada	27,33	32,48	44,37	-
T. MEDIA	-	-	-	-
T. ALTA 2-17/8	40,20	42,91	57,24	-



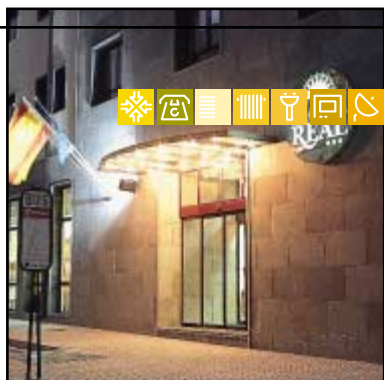
Hotel Oroel***



Avda. Francia, 37
Tel. 974 36 24 11
Fax 974 36 38 04
oroel@inturmark.es
www.inturmark.es
22700 Jaca (HUESCA)

Inicio temporada: 1 de mayo.
Fin temporada: 30 de noviembre.

Fin de semana	A.	A.D.	M.P.	P.C.
T. BAJA resto de temporada	63,70	77,80	109,90	130,50
T. MEDIA 21-22/6, 18-24/8 y 1-2/11	72,00	86,20	118,30	138,80
T. ALTA 2-17/8	86,20	102,20	134,30	154,40
5 noches	A.	A.D.	M.P.	P.C.
T. BAJA resto de temporada	159,20	194,50	274,70	326,10
T. MEDIA 21-22/6, 18-24/8 y 1-2/11	180,00	215,40	295,60	347,00
T. ALTA 2-17/8	215,35	255,50	335,70	386,00



Hotel Real***



Membrilleras, 7
Tel. 974 36 30 08
Fax 974 36 30 75
hotelrealjaca@jazzfree.com
hotelrealjaca.com
22700 Jaca (HUESCA)

* Puentes: El Pilar (11 y 12 de octubre) y Todos los Santos (31 de octubre, 1 y 2 de noviembre).
Tarifa válida del 1 de mayo al 30 de noviembre.

Fin de semana	A.	A.D.	M.P.	P.C.
T. BAJA resto de temporada	32,15	37,62	48,88	60,13
T. MEDIA	-	-	-	-
T. ALTA 21-23/6, 15/7-31/8 y puentes*	38,91	44,37	55,62	66,88
5 noches	A.	A.D.	M.P.	P.C.
T. BAJA resto de temporada	160,76	188,10	244,40	300,65
T. MEDIA	-	-	-	-
T. ALTA 21-23/6, 15/7-31/8 y puentes*	194,55	221,86	278,10	334,40

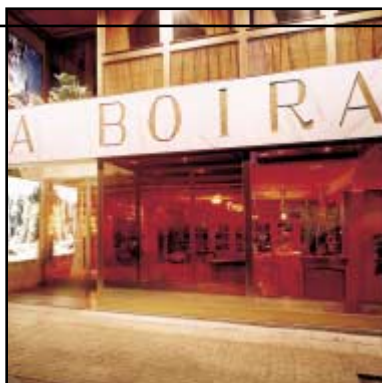
46

Condiciones de contratación

www.valledelaragon.com

I.V.A. incluido.
Precios a título informativo, en euros.
Precios a confirmar en cada establecimiento.
Precios por persona y día en habitación doble.
A: Alojamiento. A.D.: Alojamiento y desayuno.
M.P.: Media Pensión. P.C.: Pensión Completa.
Para estancias prolongadas, grupos u otros servicios consultar a cada establecimiento.
Para las llamadas desde el extranjero, marcar el prefijo internacional + 34.

Alojamientos



Hotel A Boira**



Valle de Ansó, 3
Tel. 974 36 35 28
974 36 38 48
Fax 974 35 52 76
www.pirinet.com/aboira
22700 Jaca (HUESCA)

Fin de semana	A.	A.D.	M.P.	P.C.
T. BAJA resto de temporada	-	22,20	32,20	42,20
T. MEDIA fines de semana y del 1-15/9	-	25,20	35,20	45,20
T. ALTA puentes, julio y agosto	-	29,20	39,20	49,20
5 noches	A.	A.D.	M.P.	P.C.
T. BAJA resto de temporada	-	102,00	-	-
T. MEDIA fines de semana y del 1-15/9	-	126,00	176,01	226,01
T. ALTA puentes, julio y agosto	-	145,99	195,99	245,99



Hotel La Paz**



Mayor, 41
Tel. 974 36 07 00
Fax 974 36 04 00
lapaz-jaca@jet.es
www.guiaragon.com
22700 Jaca (HUESCA)

	A.	A.D.	M.P.	P.C.
T. BAJA resto de temporada	-	21,60	30,60	36,30
T. MEDIA 18-24/8 y fines de semana	-	26,40	35,40	41,10
T. ALTA 2-17/8	-	29,50	38,00	44,30



Hotel Bucardo*

Avda. Francia, 13
Tel. 974 36 24 85
Fax 974 36 28 28
22700 Jaca (HUESCA)

Fin de semana	A.	A.D.	M.P.	P.C.
T. BAJA 1/4-30/11	35,32	41,74	55,86	69,98
T. MEDIA 1/9-31/10 y 1/12-31/3*	41,74	48,16	62,28	76,49
T. ALTA*	44,94	51,36	65,48	79,60
5 noches	A.	A.D.	M.P.	P.C.
T. BAJA 1/4-30/11	88,30	104,35	139,65	174,95
T. MEDIA 1/9-31/10 y 1/12-31/3*	104,35	120,40	155,70	191,00
T. ALTA*	112,35	128,40	163,70	199,00



Alojamiento Turístico Alba



Calzada de las Monjas, 3
Puerta, 2 Bajo D
Tel. 974 36 18 46
609 75 90 93
joseluisproyect@hotmail.com
www.hostalalba.com
22700 Jaca (HUESCA)

Fin de semana	A.	A.D.	M.P.
T. BAJA 1-31/5 y 15/9-30/11	18,00	-	-
T. MEDIA 1-30/6	19,00	-	-
T. ALTA 1/7-15/9, 1/12-30/4, puentes y festivos	21,00	-	-
5 noches	A.	A.D.	M.P.
T. BAJA 1-31/5 y 15/9-30/11	60,00	-	-
T. MEDIA 1-30/6	60,00	-	-
T. ALTA 1/7-15/9, 1/12-30/4, puentes y festivos	105,00	-	-

* T. Promoción: todos los días, de domingo a viernes, excepto T. Alta, puentes y festivos.



Centro ciudad



Pie de pistas



Teléfono



Aire acondicionado



Calefacción



Baños comunitarios



Baño completo



Televisión



Video



Parabólica



Hilo musical



Habitaciones múltiples



Secadero de ropa



Lavadora



Menaje



Lencería



Estudios y apartamentos



Ambiente familiar



Guardaesquis



Taller de reparación



Alquiler de material



Alquiler de bicicletas



Parking cubierto



Parking



Servicio de guía



Turismo



Se admiten perros



Cafetería



Bar



Minibar



Disco/bar



Restaurante



Comedor



Pizzería



Cocina



Cocina casera



Asador



Chimenea



Magníficas vistas



Varios edificios



Salón de convenciones



Salón de televisión



Salón de desayuno



Salón social



Terraza solarium



Salón de estética



Piscina



Tiendas/galerías

Alojamientos

JACA



Turismo rural Los Cerezos



Ctra. Jaca-Francia, km 2
Tel. 974 35 55 61
676 62 32 12
www.jaca.com/loscereros
22700 Jaca (HUESCA)

	T. BAJA resto de temporada	T. ALTA 21/6-21/9 y temporada ski
A.	30,00	36,00
A.D.	36,00	42,00
M.P.	50,00	56,00

Precios por noche y habitación.



Apartamentos las Cambras



C/ Mayor, 41
Tel. 974 36 07 00
Fax 974 36 04 00
lapaz-jaca@jet.es
22700 Jaca (HUESCA)

	Apto. 2/4		Apto. 4/6	
	OC/2	OC/4	OC/4	OC/6
PROMOCIÓN 1-12/7 y 1/9-21/4	31,56	37,99	45,68	52,10
T. BAJA resto de temporada	38,63	48,25	51,47	61,10
T. MEDIA 18-31/8	48,26	57,89	57,88	67,52
T. ALTA 2-17/8 y fines semana	64,31	73,94	80,36	93,19

Precios por apartamento y día, según ocupación.

CASTIELLO



Hotel El Mesón*



Avda. Francia, 4
Tel. 974 35 00 45
974 35 00 06
Fax 974 35 00 06
meson@wol.es
www.mesondecastello.com
22710 Castiello de Jaca (HUESCA)

Fin de semana	A.	A.D.	M.P.	P.C.
T. BAJA resto del año	-	23,92	34,21	44,50
T. MEDIA	-	-	-	-
T. ALTA 25/12-6/1 y Semana Santa	-	26,17	36,46	46,75
5 noches	A.	A.D.	M.P.	P.C.
T. BAJA resto del año	-	119,60	171,05	222,49
T. MEDIA	-	-	-	-
T. ALTA 25/12-6/1 y Semana Santa	-	130,54	182,32	233,76

VILLANÚA



Hotel Lacasa**



Ctra. de Francia, km 658,5
Tel. 974 37 81 36
Fax 974 37 81 98
22870 Villanúa (HUESCA)

Fin de semana	A.	A.D.	M.P.	P.C.
T. BAJA resto de temporada	-	19,29	-	-
T. MEDIA fines de semana	-	25,72	-	-
T. ALTA 1-10/12, 22/12-8/1 y S. Santa	-	35,37	-	-
5 noches	A.	A.D.	M.P.	P.C.
T. BAJA resto de temporada	-	96,46	-	-
T. MEDIA fines de semana	-	128,62	-	-
T. ALTA 1-10/12, 22/12-8/1 y S. Santa	-	176,85	-	-

48

Condiciones de contratación

www.valledelaragon.com

I.V.A. incluido.
Precios a título informativo, en euros.
Precios a confirmar en cada establecimiento.
Precios por persona y día en habitación doble.
A: Alojamiento. A.D.: Alojamiento y desayuno.
M.P.: Media Pensión. P.C.: Pensión Completa.
Para estancias prolongadas, grupos u otros
servicios consultar a cada establecimiento.
Para las llamadas desde el extranjero, marcar
el prefijo internacional + 34.

Alojamientos

VILLANÚA



Hotel Reno*



Avda. Francia, 23
Tel. 974 37 80 66
Fax 974 37 81 30
hotelreno@teleline.es
www.hotelreno.com
22870 Villanúa (HUESCA)

Consultar calendario de temporadas.

Fin de semana	A.	A.D.	M.P.	P.C.
T. BAJA	-	-	-	-
T. MEDIA	54,66	62,38	88,10	113,82
T. ALTA	61,09	70,09	98,38	126,68
5 noches	A.	A.D.	M.P.	P.C.
T. BAJA	-	-	-	-
T. MEDIA	54,66	62,38	88,10	113,82
T. ALTA	61,09	70,09	98,38	126,68



Albergue Tritón



Plza. Mediodía, s/n
Tel. 974 37 82 81
617 80 57 65
Fax. 974 37 80 09
22870 Villanúa (HUESCA)

Suplementos: juego de sábanas 2,10 €, fichas cocina y lavadora 1,20 €, cocina pública (1 día) 3 €, cocina pública (1/2 día) 2 €. Servicio de bar, cocina, comedor y terraza para usuarios. **Consultar calendario de temporadas.** Descuentos y tarifas especiales para grupos. Las habitaciones son compartidas, salvo que se pidan individuales.

	A.	A.D.	M.P.	P.C.
PARTICULARES	11,50	14,00	20,00	25,00

CANFRANC



Hotel Santa Cristina***



Ctra. de Francia, s/n
Tel. 974 37 33 00
Fax 974 37 33 10
hotel@santacristina.com
www.santacristina.com
22880 Canfranc-Estación (HUESCA)

Suplemento: hab. individual en T. Baja 13,50 € y en T. Media 17,37 €.
Descuento: estancias de 5 o más noches, en régimen de M.P., 10% (excepto del 1 al 25 de agosto).

	T. BAJA		T. MEDIA		T. ALTA	
	1/4-29/6 y 15/9-cierre		30/6-14/9			
	A.D.	M.P.	A.D.	M.P.	A.D.	M.P.
HAB. DOBLE	23,80	35,05	29,10	40,35	-	-
HAB. TRIPLE	21,86	33,12	26,69	37,94	-	-
HAB. CUÁDRUPLE	14,15	25,40	14,15	25,40	-	-



Hotel Villa de Canfranc***



Fernando El Católico, 17
Tel. 974 37 20 12
Fax 974 37 20 12
reservas@villadecanfranc.com
www.villadecanfranc.com
22880 Canfranc-Estación (HUESCA)

Inicio temporada: 21 de junio.
Fin temporada: 22 de septiembre.
IVA no incluido.

	T. BAJA		T. MEDIA		T. ALTA	
	21/6-14/7 y 25/8-22/9		14-28/7		28/7-25/8	
	M.P.	P.C.	M.P.	P.C.	M.P.	P.C.
HAB. DOBLE	26,50	30,00	31,00	36,00	35,00	38,00
HAB. TRIPLE	25,50	28,50	30,00	33,50	33,00	35,00
HAB. CUÁDRUPLE	22,50	26,00	27,00	30,00	30,00	31,50



Centro ciudad



Baño completo



Secadero de ropa



Guardaesquis



Taller de reparación



Alquiler de material



Alquiler de bicicletas



Parking cubierto



Parking



Teléfono



Aire acondicionado



Calefacción



Baños comunitarios



Baño completo



Televisión



Video



Parabolica



Hilo musical



Habitaciones múltiples



Ambiente familiar



Menaje



Lencería



Estudios y apartamentos



Ambiente familiar



Servicio de guía



Turismo



Se admiten perros



Cafetería



Bar



Minibar



Disco/bar



Restaurante



Comedor



Pizzería



Cocina



Cocina casera



Asador



Chimenea



Magníficas vistas



Varios edificios



Salón de convenciones



Salón de televisión



Salón de desayuno



Salón social



Terraza solarium



Salón de estética



Piscina



Tiendas/galerías



Asador



Chimenea



Magníficas vistas



Varios edificios



Salón de convenciones



Salón de televisión

Alojamientos

CANFRANC

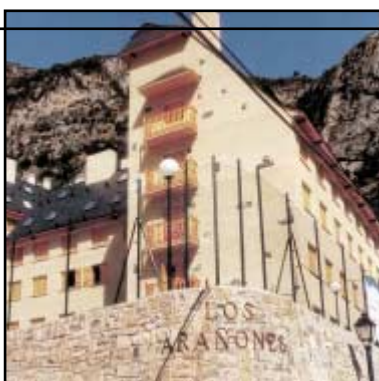


Turismo rural Casa Marieta

Plaza Aragón, 4
Tel. 974 37 33 65
www.pirineo.com/casa.marieta
22880 Canfranc-Estación (HUESCA)

	Hab. Doble	Hab. Individual
T. BAJA 1/5-31/6	46,90	28,20
T. MEDIA 15/9-30/11	48,04	27,02
T. ALTA 1/12-30/4	50,48	28,20
T. EXTRA julio, agosto y puentes	50,48	28,20

Los precios incluyen cena y desayuno. Casa de turismo rural con 6 habitaciones.



Apartamentos los Arañones



Fernando El Católico, 9
Tel. 974 37 31 71
629 40 81 76
gestfincas@terra.es
22880 Canfranc-Estación (HUESCA)

	APARTAMENTO Y DÍA, 4 NOCHES		FIN DE SEMANA
	T. BAJA 1/4-30/6 y 1/9-30/11	T. ALTA 1/7-31/8	
	P.C.	M.P.	
2/4 PAX	48,08	60,10	150,00
4/6 PAX	60,10	72,12	180,31

Apartamentos con una o dos habitaciones.



Refugio de Canfranc



Albareda, 19
Tel. 974 37 32 17
974 37 20 10
974 37 2107 (clientes)
Fax 974 37 21 04
refugio@sargantana.info
www.sargantana@sargantana.org
22888 Canfranc-Pueblo (HUESCA)

	T. BAJA	T. ALTA
A.	47,50	25,40
A.D.	65,50	34,80
M.P.	85,00	41,40
P.C.	104,00	48,00

T. Alta: fines de semana, diciembre, enero, febrero, marzo, del 24/12-6/1 y Semana Santa. T. Baja: resto no especificado. Tarifas especiales para grupos, carnet joven, carnet alberguista y federados en montaña. Precios válidos hasta el 1/12.

CANDANCHÚ



Hotel Edelweiss***



Estación de Candanchú, s/n
Tel. 974 37 32 00
Fax 974 37 30 46
reservas@edelweisscandanchu.com
www.edelweisscandanchu.com
22889 Candanchú (HUESCA)

	A.D.	M.P.	P.C.	A.D.	M.P.	P.C.
HAB. DOBLE	25,50	36,50	46,50	32,50	43,50	53,50
HAB. TRIPLE	21,50	32,50	42,50	27,00	38,00	48,00
HAB. CUÁDRUPLE	19,75	30,75	40,75	24,25	35,25	45,25
DOBLE, USO IND.	39,00	48,50	58,50	49,00	60,00	70,00

Abierto del 1 de julio al 15 de septiembre, resto de fechas sobre petición. T. Alta: 1-17/8 (ambos incluidos) + estancias inferiores a 3 noches. T. Baja: resto. Descuentos: niños hasta 5 años, compartiendo hab. con 2 adultos, alojamiento gratuito. Niños de 5 a 14 años, 50% en servicios de restaurante. Excursiones gratuitas (lunes a viernes) del 15/7 al 30/8. Suplementos: Hab. con vistas o terraza 8,00 €/día. Hab. tipo Vip 20,00 €/día. IVA no incluido.

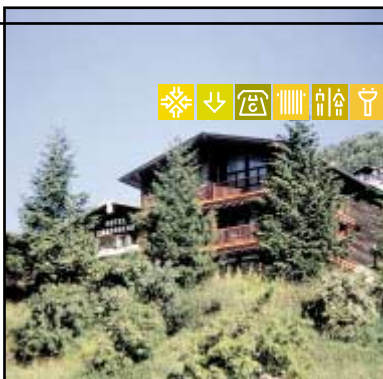
50

Condiciones de contratación

www.valledelaragon.com

I.V.A. incluido.
Precios a título informativo, en euros.
Precios a confirmar en cada establecimiento.
Precios por persona y día en habitación doble.
A: Alojamiento. A.D.: Alojamiento y desayuno.
M.P.: Media Pensión. P.C.: Pensión Completa.
Para estancias prolongadas, grupos u otros servicios consultar a cada establecimiento.
Para las llamadas desde el extranjero, marcar el prefijo internacional + 34.

Alojamientos



Hotel Candanchú**

Tel. 974 37 30 25
Fax 974 37 30 50
reservas@hotelcandanchu.com
www.hotelcandanchu.com
22889 Candanchú (HUESCA)

Descuentos: niños hasta 5 años compartiendo hab. con al menos 1 adulto, cuna o cama gratis. Niños de 6 a 14 años, 50% en servicios de comedor.

Fin de semana	A.	A.D.	M.P.	P.C.
T. BAJA 12-31/7 y 18/8-8/9	21,40	25,68	37,45	48,15
T. MEDIA	-	-	-	-
T. ALTA 1-17/8	26,75	31,03	42,80	53,50
5 noches	A.	A.D.	M.P.	P.C.
T. BAJA 12-31/7 y 18/8-8/9	21,40	25,68	37,45	48,15
T. MEDIA	-	-	-	-
T. ALTA 1-17/8	26,75	31,03	42,80	53,50



Apartamentos Leyre

Oficinas: Hotel Edelweiss
Tel. 974 37 32 20
Fax 974 37 30 48
reservas@edelweisscandanchu.com
www.edelweisscandanchu.com
22889 Candanchú (HUESCA)

STUDIO Edificios: Pirineos, Leyre, Monte Goriz y otros			
2/4 PAX	47,00		37,00
4/6 PAX	61,00		49,00
APARTAMENTOS CON HABITACIÓN Edificios: Leyre, Monte Goriz y otros			
2/4 PAX	67,00		55,00
4/6 PAX	76,00		62,00

Abierto del 1/7-15/9, resto de fechas sobre petición. **T. Alta:** 1-17/8 (ambos incluidos) + estancias inferiores a 4 noches. **T. Baja:** resto. Estancia mín. 2 noches. Incluye limpieza (excepto cocina), menaje, ropa de cama y toallas. **Oferta:** 7x6 días en julio. Servicios opcionales: parking, limpieza diaria, cambio de toallas y sábanas, servicio de restaurante en Hotel Edelweiss. Entrada de 17 a 20 h y salida a las 10 h. **Fianza:** 90 €. Excursiones gratuitas (lunes a viernes) del 15/7 al 30/8. Amplio programa de actividades. **IVA no incluido.**



Albergue Valle del Aragón

Urb. Montaña Azul, s/n
Tel. 974 37 32 22
Fax 974 37 32 22
22889 Candanchú (HUESCA)

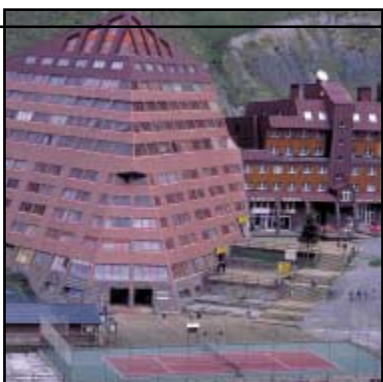
	5 NOCHES	FIN DE SEMANA
	T. ALTA	T. EXTRA
M.P.	97,50	20,00
P.C.	128,78	26,00



Hotel Europa***

Tel. 974 37 33 12
Fax 974 37 33 61
hoteleuropa@astun.com
22889 Valle de Astún (HUESCA)

Consultar precios.



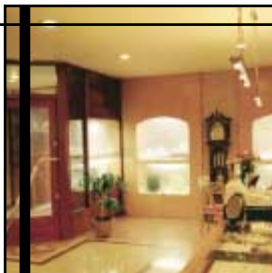
Apartamentos Hoserval

Hoteles y Servicios del Valle de Astún, S.A.
Tel. 974 37 33 12
Tel/Fax 974 37 33 61
hoteleuropa@astun.com
22889 Astún (HUESCA)

OCUPACION	1 NOCHE	7 NOCHES	15 NOCHES	30 NOCHES
2 PAX	38,75	35,00	31,25	28,91
3 PAX	48,75	40,63	38,13	35,47

Precios válidos desde el 1 de julio al 31 de agosto, por estudio y día. Incluyen sábanas y toallas. **Suplemento:** precio 4ª pax en cama supletoria 18,03 €/noche. **Fianza:** 60,10 €. No tienen limpieza diaria y el cambio de sábanas es una vez por semana. Cambio de toallas cada cuatro días. La limpieza de la vajilla es obligatoria a la salida. **Servicios opcionales:** alquiler de TV, 1 día 9,02 €, 7 días 45,08 €, 15 días 60,10 € y 30 días 90,15 €. Entrada a partir de las 17 h y salida antes de las 12 h.

Servicios



Relojería Mesado

Mayor, 17
Tel. 974 36 07 83
22700 Jaca (HUESCA)



Pastelería La Imperial

Confitería y pastelería
Mayor, 32
Tel. 974 36 01 99
22700 Jaca (HUESCA)

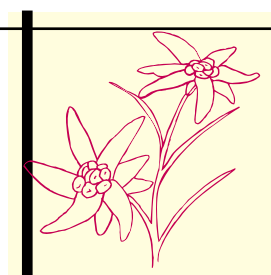
Especialidad en Patatas de Jaca, Rocas de Jaca, Teclas y Pastillas Ansoitanas.



Restaurante Liliu

Avda. Primer Viernes de Mayo, 8
Tel. 974 35 53 56
www.jaca.com/liliu
22700 Jaca (HUESCA)

Cocina altoaragonesa renovada.



Mesón Serrablo

Obispo, 3
Tel. 974 36 24 18
Fax 974 36 15 81
www.jaca.com/liliu
22700 Jaca (HUESCA)

El buen menú diario.
Especialidades: cordero lechal al horno y pescados a la brasa.



Foto Peñarroya

Mayor, 32
Tel. 974 36 03 39
22700 Jaca (HUESCA)

Revelado en 1 hora.
Laboratorio ecológico.



Foto Barrio

Ramón y Cajal, 3
Tel. 974 36 25 90
Campoy Irigoyen, 4 (Estudio)
22700 Jaca (HUESCA)

Usted apriete el botón y nosotros hacemos el resto.
Revelado con copia índice en 1 hora y también APS.
REPORTAJES / ENMARCACIONES.



Óptica Oroel

Zocotín, 15
Tel./Fax 974 36 09 96
22700 Jaca (HUESCA)

Lentes de contacto.
Aparatos para sordos.



Federópticos Val

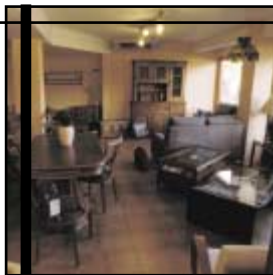
Mayor, 26
Tel./Fax 974 36 12 97
22700 Jaca (HUESCA)

Transporte y comunicaciones

Estación de Jaca (autobuses)	974 35 50 60
Mancomunidad del Alto Valle del Aragón	974 37 30 17
Taxis (central de Jaca)	974 36 28 48
Renfe	
· Estación de Canfranc	974 37 30 44
· Estación de Jaca	974 36 13 32
Correos y telégrafos	
· Canfranc	974 37 21 94
· Jaca	974 35 58 86

Para las llamadas desde el extranjero, marcar el prefijo internacional + 34.

Servicios



Stil Mueble

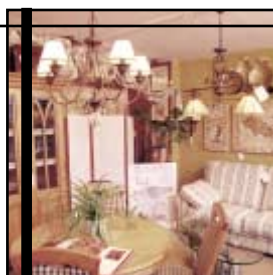
San Marcos, 3
Tel. 974 36 20 57
22700 Jaca (HUESCA)



Unimueble

Fondabós, 1
Tel. 974 36 28 69
22700 Jaca (HUESCA)

Aquí encontraremos muebles a los mejores precios del mercado.



Muebles Rey

Avda. Perimetral, 1
Tel. 974 36 02 34
22700 Jaca (HUESCA)

La más amplia oferta en muebles de todos los estilos y precios. Facilidades de pago.



Muebles VIMCU

Tienda: Avda. Francia, 47
Travesía Ferrocarril, s/n
Tel. 974 36 28 32
22700 Jaca (HUESCA)

Reproducción de antigüedades.
Muebles de encargo.
Carpintería en general.
Compra y venta de muebles.



Inmobiliaria L. Paúles

Carmen, 15 - Bajo
Tel. 974 35 59 23
Fax 974 35 51 28
gestfincas@terru.es
22700 Jaca

Venta y alquiler.
Gestión de transacciones.
Asesoría fiscal.



Librería La Unión

Mayor, 34
Tel. 974 35 52 73
22700 Jaca

La mejor librería del pirineo aragonés. Mapas, guías, pósters, música... montaña, cultura y naturaleza. Prepara tus vacaciones con nosotros.



Neumáticos Lorés

Avda. Jacetania, 6
Tel. 974 36 07 70
Fax 974 35 56 08
22700 Jaca (HUESCA)

Especialistas en llantas de aluminio y Tuning.



Talleres R. Cajal

Rapitán, 29
Tel. 974 36 27 64
Fax 974 36 27 64
22700 Jaca (HUESCA)

Servicio oficial Mercedes-Benz Suzuki.



MRW SERVICIOS

Tel. 902 300 400

Horario:

- Lunes a viernes, de 8.30 a 14 h y de 15.45 a 19.30 h.
- Sábados, de 9 a 13 h.

Huesca, 2
Tel. 974 35 60 31
Fax 974 35 64 35
22700 Jaca (HUESCA)

Turismo de Jaca 974 36 00 98 www.aytojaca.es
Turismo de Canfranc-Estación 974 37 31 41 www.canfranc.com
Turismo de Puente La Reina de Jaca 974 37 72 01
Información de Astún 974 37 30 88
Información de Candanchú 974 37 31 94
Asociación Turística Valle del Aragón 974 37 21 84 www.valledelaragon.com
Mancomunidad del Alto Valle del Aragón 974 37 30 17 www.mavaragon.com
Turismo San Juan de la Peña 974 35 51 19 www.monasteriosanjuan.com
Ayuntamiento de Jaca 974 35 57 58 www.aytojaca.es
Ayuntamiento de Canfranc 974 37 30 29 www.canfranc.com
Ayuntamiento de Borau 974 36 45 38
Ayuntamiento de Villanúa 974 37 80 04
Ayuntamiento de Castiello de Jaca 974 35 00 25
Ayuntamiento de Aisa 974 36 46 79

Aventura / Deportes



Deportes Goyo

Avda. Juan XXIII, 17
Tel. 974 36 04 13
www.acobis.com
22700 Jaca (HUESCA)

Bicicletas KASTLE Y FELT.



Pirinex

PIRINEX
Excursiones.
Ascensiones.
Bicicleta de montaña.
Descenso de barrancos.
Escalada.
Esquí de montaña.
Espeleo-Turismo.
Paseo con raquetas.

Avda. de los Arañones, 16 - 2 B
Tel./Fax 974 34 81 49
974 37 33 49
Tel. 639 14 47 10
619 22 43 12
pyrinex@arrakis.es 22880
Canfranc-Estación (HUESCA)



Mountain Travel

Mayor, 2 - 1ª planta
Tel. 974 48 53 58
974 49 56 32
629 27 44 88
Fax 974 48 53 48
22700 Jaca (HUESCA)
info@mountaintravel.net

Servicios individuales
y a grupos, empresas y colectivos.



Caballos de Castiello

Información y reservas:
Restaurante-Brasería.
El Pesebre en las mismas
instalaciones.
Ctra. de Bescós, s/n
Tel. 974 35 00 51
600 52 86 00
22710 Castiello de Jaca (HUESCA)

Caballos, ponis, circuito de guads, tiro
con arco, bicicleta de montaña
y rocódromo.



Aragón Aventura

Mayor, 2 - 1ª planta
Tel. 974 48 53 58
974 49 56 32
629 27 44 88
Fax 974 48 53 48
www.aragonaventura.es
22700 Jaca (HUESCA)

Turismo de nieve, montaña y aventura.
Descenso de barrancos y guías
de montaña.

Sargantana Servicios

Tel. 974 37 32 17
Fax 974 37 21 04
sargantana@sargantana.org

Educación medioambiental.
Tiempo libre.
Tarifas especiales a grupos.



Viajes Aran

Buen Viaje

Mayor, 46
Tel. 974 35 54 80
974 35 55 10
Fax 974 35 53 71
22700 Jaca (HUESCA)

S. O. S. / Sanidad

S.O.S. Aragón	112
Guardia Civil Montaña	062
Guardia Civil Jaca	974 36 13 50
Guardia Civil Canfranc-Estación	974 37 30 66
Policia Nacional Jaca	974 36 04 41
Policia Municipal de Jaca	974 35 57 58
Hospital Comarcal de Jaca	974 35 53 31
Centro de Salud de Jaca	974 36 07 95
Cruz Roja de Jaca	974 36 11 01
Ambulancias San Jorge	902 11 01 12
Consultorio Médico Canfranc-Estación	974 37 30 13
Consultorio Médico Candanchú	974 37 32 58
Consultorio Médico Astún	974 37 21 54

Para las llamadas desde el extranjero, marcar el prefijo internacional + 34.



Auténtica **0,0%** sin alcohol.

al servicio
de Aragón

